

# SILVERCREST®



## SEWING MACHINE SNM 33 C1

EE

### SYMASKINE

Brugs- og sikkerhedsanvisninger

LT

### SIUVIMO MAŠINA

Naudojimo ir saugos informacija

LV

### ŠUJMAŠĪNA

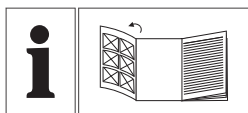
Lietošanas pamācība un drošības norādījumi

**IAN 386998\_2101**

EE

LT

LV



EE

Enne lugemist avage illustratsioonidega leht ning tutvuge kõigi seadme funktsioonidega.

---

LT

Prieš skaitydami, atsiverskite puslapį, kuriame pateikti paveikslėliai, ir susipažinkite su visomis įrenginio funkcijomis.

---

LV

Pirms lasīšanas atlociet lapu, kurā ir ilustrācijas, un iepazīstieties ar visām ierīces funkcijām.

---

Täiendavald kasulikke näpunäiteid oma Silvercresti õmblusmasina kasutamiseks leiate järgmise lingi või QR-koodi alt.

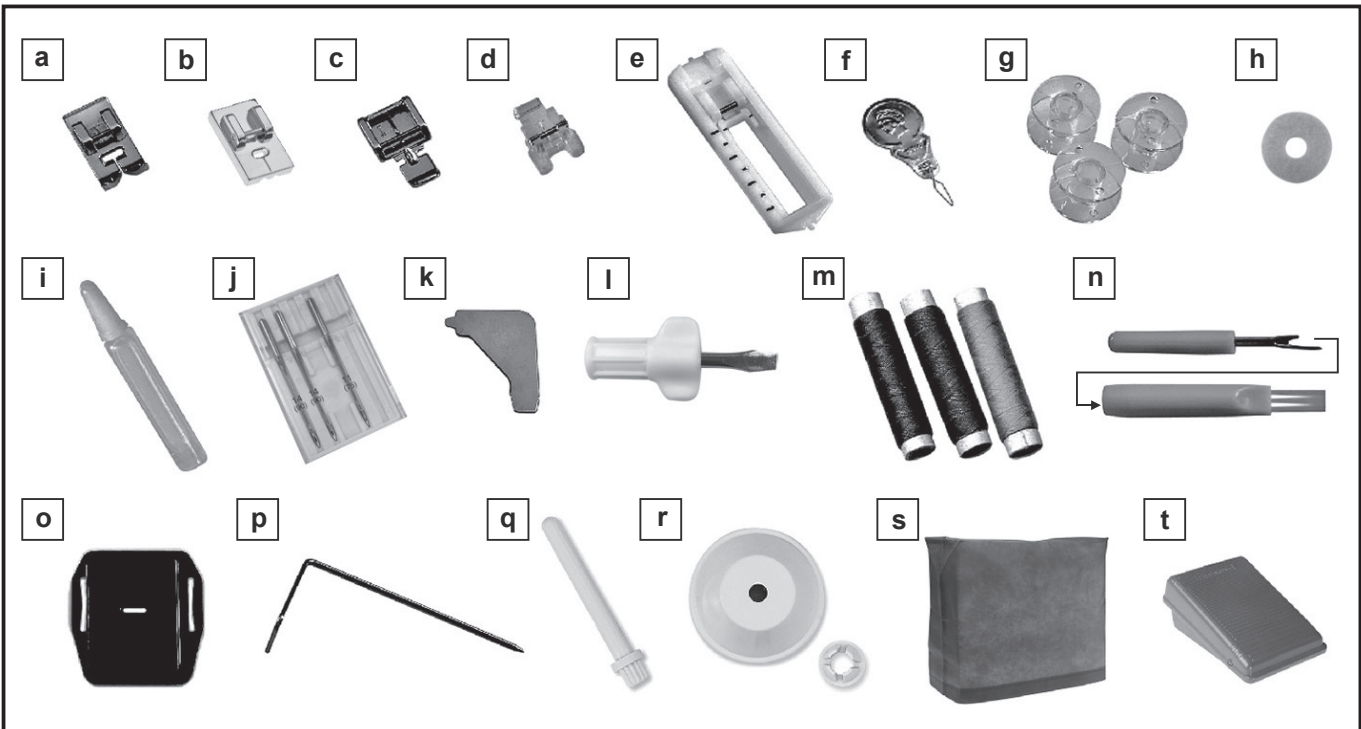
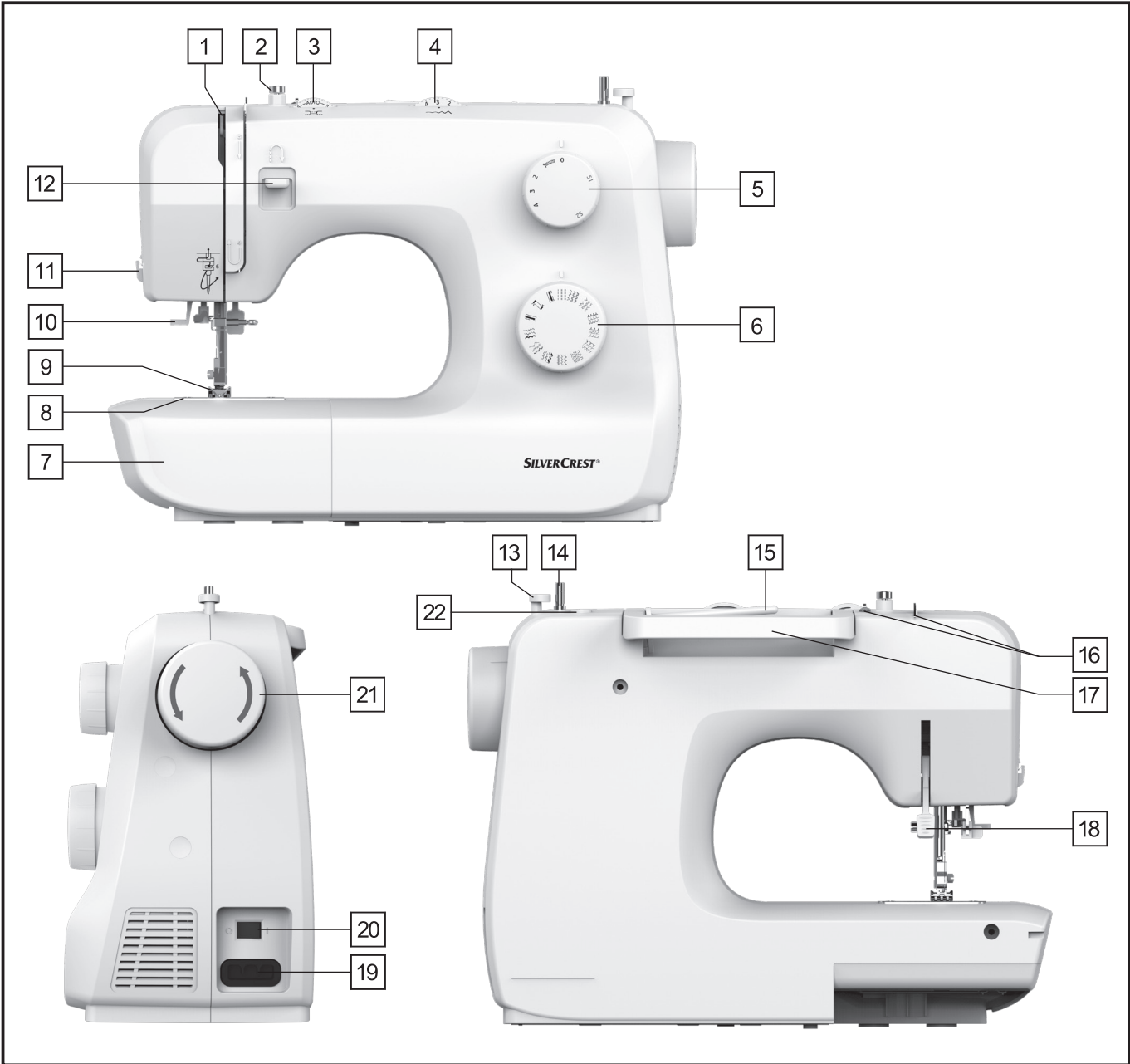
Papildomus naudingus patarimus, kaip naudoti „Silvercrest“ siuvimo mašiną, rasite spustelėję šį saitą arba nuskaite QR kodą.

Papildu noderīgus padomus par jūsu Silvercrest šujmašīnas lietošanu var atrast, izmantojot šo saiti vai QR kodu.

<http://snm33c1.sewing.guide>



EE	Kasutus- ja ohutusjuhised	Lehekülg	5
LT	Naudojimo ir saugos informacija	Psl.	31
LV	Lietošanas pamācība un drošības norādījumi	Lappuse	57



**Įvadas**

Įvadas .....	32
Naudojimo paskirtis .....	32
Siuvimo mašinos sudedamosios dalys .....	32
Priedai.....	32
Techniniai duomenys .....	33

**Svarbūs saugos nurodymai**

Svarbūs saugos nurodymai .....	34
--------------------------------	----

**Parengimas naudoti**

Mašinos pajungimas prie tinklo.....	35
Nuimamo siuvimo staliuko įdėjimas .....	36
Adatos įdėjimas.....	36
Dviejų žingsnių spaudimo pėdelės kėliklis .....	37
Spaudimo pėdelės laikiklio pritvirtinimas .....	37
Apatinio siūlo pravedimas .....	38
Ritės įdėjimas .....	38
Viršutinio siūlo vėrimas .....	39
Automatinis adatos vėriklis .....	40
Siūlo įtempimas .....	41
Apatinio siūlo ištraukimas .....	41

**Bendroji informacija apie siuvimą**

Siuvimas / naudingi patarimai .....	42
Adatos, medžiagos ir siūlo pasirinkimas .....	43
Kaip pasirinkti siūlą .....	44
Tiesioji siūlė ir adatos padėtis .....	44
Zigzagas .....	45
Užtrauktuko pėdelė .....	45
Nematomo užtrauktuko įsiuvimas .....	46
Paslėptos siūlės .....	47
Sagų įsiuvimo pėdelė .....	47
Sagų kilpų pėdelė .....	48
Overlokinė siūlė .....	49
Trijų dygsnių zigzagas.....	49
Triguba siūlė .....	50
Skiautinių siuvimas .....	50
Monogramos ir siuvinėjimas su siuvinėjimo lankeliu* .....	51
Aplikacija.....	52
Siūlė "kriauklelė" .....	52

**Priežiūra**

Priežiūra.....	53
Laikymas.....	53
Defektu novėršana.....	54

**Išmetimas / garantija / aptarnavimas / gamintojas**

Išmetimas .....	55
Garantija .....	55
Aptarnavimo skyriaus numeris.....	56
Gamintojas.....	56

## Įvadas

Sveikiname įsigijus šią siuvimo mašiną! Nusipirkote kruopščiai pagamintą aukščiausios kokybės gaminį.

Šiose naudojimo instrukcijose rasite viską, ką turite žinoti norėdami naudotis savo siuvimo mašina. Jei vis dėlto kiltų kokių nors klausimų, kreipkitės į pardavimo atstovą. Tikimės, kad siuvimo mašina jums patiks, ir linkime sėkmingai naudotis!

Prieš naudodami siuvimo mašiną pirmą kartą, būtinai išsamiai susipažinkite su jos funkcijomis ir išsiaiškinkite, kaip tinkamai ja naudotis. Perskaitykite šias naudojimo instrukcijas, taip pat saugos nurodymus. Laikykitės šias instrukcijas saugioje vietoje. Perduodami siuvimo mašiną trečiajai šaliai, taip pat perduokite šias instrukcijas.

## Naudojimo paskirtis

Siuvimo mašina yra **skirta**...

- būti naudojama kaip kilnojama mašina;
- įprastiems namų audiniams siūti;
- tik asmeniniam naudojimui namuose.

Siuvimo mašina **nėra skirta**...

- būti įrengta stacionariai;
- kitokioms medžiagoms (pvz., odai arba kitai storai medžiagai, tokiai kaip palapinių ar burių audiniai) apdirbti;
- komerciniam arba pramoniniam naudojimui.


## Siuvimo mašinos sudedamosios dalys

- |                                     |  |
|-------------------------------------|--|
| 1 Siūlo įtempimo svirtelė           | 12 Atbulinio dygsnio svirtelė                |
| 2 Ritės siūlvedis                   | 13 Ritės sukimosi stabdiklis                 |
| 3 Siūlo įtempimo reguliavimo diskas | 14 Ritės sukimo ašis                         |
| 4 Dygsnio pločio reguliatorius      | 15 Ritės laikiklis                           |
| 5 Dygsnio ilgio reguliatorius       | 16 Viršutinis siūlvedis                      |
| 6 Dygsnio pasirinkimo rankenėlė     | 17 Mašinos rankena                           |
| 7 Štumiamas stalelis                | 18 Dviejų žingsnių spaudimo pėdelės kėliklis |
| 8 Adatos plokštelė                  | 19 Jungtis maitinimo laidui pajungti         |
| 9 Pėdelė                            | 20 Maitinimo/apšvietimo jungiklis            |
| 10 Automatinis adatos vėriklis      | 21 Smagratis                                 |
| 11 Siūlo nukirpėjas                 | 22 Anga antram ritės laikikliui              |

## Priedai

- |   |  |
|---|--|
| a Universalios spaudimo pėdelė (jau sumontuota)   | k L-Kampinis atsuktuvai                        |
| b Pėdelė paslėptam užtrauktukui   | l Atsuktuvai                                   |
| c Užtrauktuko pėdelė  | m Ritės (1 mėlyna, 1 rausva, 1 geltona)        |
| d Pėdelė sagų įsiuvimui   | n Ardiklis/ šepetėlis                          |
| e Rėmelis kilpai  | o Siuvinėjimo ir adymo plokštelė               |
| f Siūlo vėriklis  | p Siūlės kreiptuvas                            |
| g Ritelės (4 vnt.) (1 vnt. jau sumontuotas)   | q Antras ritės laikiklis                       |
| h Veltinio pagalvėlė  | r Ritės laikiklio gaubtelis (didelis ir mažas) |
| i Tepalinė  | s Uždangalas nuo dulkių                        |
| j Adatų dėžutė: 3 viengubos adatos (90/Nr. 14) (1 jau sumontuota), 1 vienguba adata (75/Nr. 11) | t Pedalas / maitinimo laidas                   |

## Techniniai duomenys

Nominalioji įtampa		230 V/ 50 Hz
Nominalioji galia	- Iš viso	70 W
Matmenys	- Kai rankena užlenkta	Apytiksl. 388 x 275 x 169 mm (I x A x P)
Kabelio ilgis	- Maitinimo kabelis	Apytiksl. 1,8 m
	- Pedalo kabelis	Apytiksl. 1,4 m
Svoris	- Mašina	Apytiksl. 5,6 kg
Medžiaga		Aliuminis / plastikas
Valdymo komponentai	- Maitinimo įjungimo / išjungimo jungiklis	Yra
	- Pedalas siuvimo greičiui reguliuoti	Yra
Rodymo komponentai	- Siuvimo apšvietimas	Yra
Kilpos apmėtymo sistema		Oscillating hook
Adatos sistema		130/705H
Be trukdžių		Pagal ES direktyvą
Patvirtinta TÜV SÜD		Taip
Gaminio garantija		3 metai
Saugos klasė		II 

### Svarbūs saugos nurodymai

Naudojantis šiuo elektros technikos įtaisų reikia laikytis pagrindinių saugumo priemonių. Susipažinkite su jomis prieš pradėdami dirbti mašina.

#### **PAVOJINGA - Siekiant sumažinti riziką susižeisti elektra:**

1. Niekada nepalikite siuvimo mašinos be priežiūros, kai ji įjungta į maitinimo tinklą.
2. Baigę naudotis, taip pat prieš valydami ir atlikdami kitus priežiūros darbus, iškart ištraukite kištuką iš maitinimo lizdo.

#### **DĖMESIO - Siekiant sumažinti užsidegimo, gaisro, dirbančiųjų susižeidimo elektra ir traumų riziką:**

1. Prieš naudodami mašiną atidžiai perskaitykite naudojimo instrukciją
2. Laikykite naudojimo instrukcijas tinkamoje vietoje netoli mašinos ir jei perduodate mašiną trečiajam šaliai, taip pat perduokite šias instrukcijas.
3. Naudokite mašiną tik sausoje vietoje.
4. Šį prietaisą leidžiama naudoti vaikams nuo 8 metų amžiaus ir asmenims, turintiems fizinių, jutimo ar psichinių negalių, arba neturintiems patirties ir žinių, kaip naudoti šį prietaisą, su sąlyga, kad jie bus prižiūrimi arba išmokyti, kaip saugiai naudoti šį prietaisą, ir supras atitinkamus pavojus.
5. Vaikams negalima žaisti su šiuo prietaisu.
6. Neprižiūrimi vaikai negali atlikti valymo ir naudotojo atliekamų priežiūros darbų.
7. Visada išjunkite mašiną prieš paruošdami mašiną darbui (pakeiskite adatą, praveskite siūlą pro mašiną, pakeiskite pėdelę ir pan.).
8. Visada ištraukite maitinimo laidą iš lizdo, jei paliekate mašiną be priežiūros, norėdami išvengti sužalojimų, jei netyčia įjungtumėte mašiną.
9. Visada ištraukite maitinimo laidą iš lizdo, jei keičiate lemputę arba atliekate techninės priežiūros darbus (tepimą, valymą).
10. Nenaudokite mašinos, jei ji drėgna arba yra drėgnoje aplinkoje.
11. Niekada netraukite už laido, visada ištraukite laidą iš lizdo laikydami už kištuko.
12. Jei pažeista šviesos diodų lemputė, siekiant išvengti pavojaus ją turi pakeisti gamintojas, gamintojo klientų aptarnavimo atstovas arba panašią kvalifikaciją turintis asmuo.
13. Draudžiamą dėti bet kokius objektus ant pedalo.
14. Draudžiama naudoti mašiną, jei ortakiai yra užblokuoti; prižiūrėkite, kad ant mašinos ortakių ir pėdelės pedalo nebūtų dulkių, alyvos ir likučių.
15. Mašiną privalu naudoti tik su tam skirtu pėdelės valdikliu, kad būtų išvengta pavojaus. Jei pažeistas pėdelės valdiklis, siekiant išvengti pavojaus jį turi pakeisti gamintojas, gamintojo klientų aptarnavimo atstovas arba panašią kvalifikaciją turintis asmuo.
16. Garso slėgio lygis įprasto veikimo metu yra mažesnis nei 75 dB(A).
17. Draudžiama šalinti elektrinius prietaisus kaip nerūšiuotas komunalines atliekas, tam yra skirti specialūs surinkimo punktai.
18. Informacijos apie prieinamas atliekų surinkimo sistemas teiraukitės vietinėje savivaldybėje.
19. Jei elektros prietaisai šalinami sąvartynuose, pavojingos medžiagos gali nutekėti į požeminį vandenį ir patekti į maisto produktų grandinę, pakenkti jūsų sveikatai ir gerovei.
20. Keičiant senus prietaisus naujais, mažmenininkas teisiškai privalo bent jau nemokamai priimti jūsų seną prietaisą šalinti.

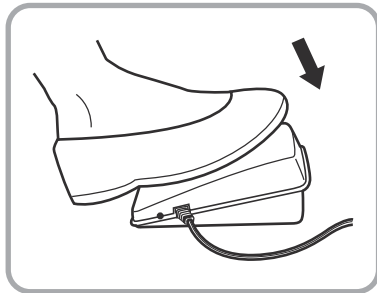
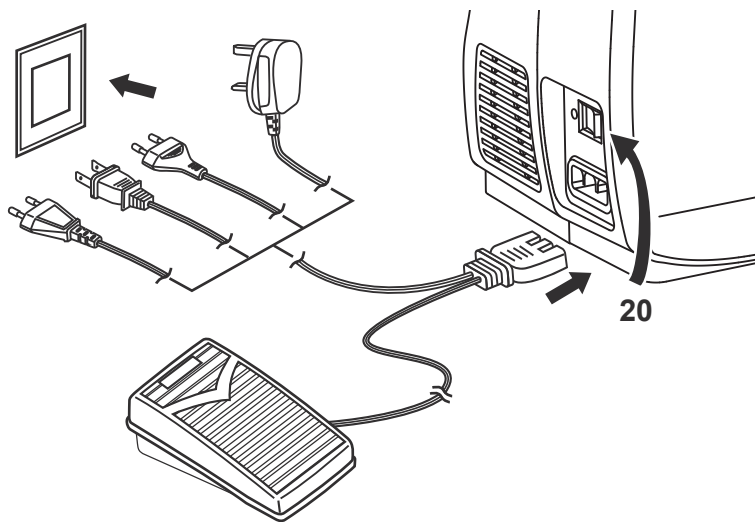
#### **Išsaugokite šį eksploatacijos vadovą**

Ši siuvamoji mašina skirta naudoti tik buityje ar panašiais tikslais.

Įsitikinkite, kad siuvimo mašiną naudojate temperatūroje nuo 5 °C iki 40 °C.

Jei temperatūra yra itin per žema, mašina gali veikti netinkamai.

## Mašinos pajungimas prie tinklo



### Dėmesio:

Baigę darbą, visada išjunkite mašiną iš tinklo.

### Dėmesio:

Kreipkitės į kvalifikuotą elektriką, jeigu Jums kyla abejonų dėl mašinos pajungimo į tinklą. Siuvimo mašina turi būti naudojama kartu su atitinkamu ELECTRONIC pedalu (t) FC-2902D (220–240 V tinkle), 4C–326G (230 V tinkle), 4C–336G (220–240 V tinkle).

Mašinos pajungimas prie tinklo parodytas paveikslėlyje.

### Apšvietimas

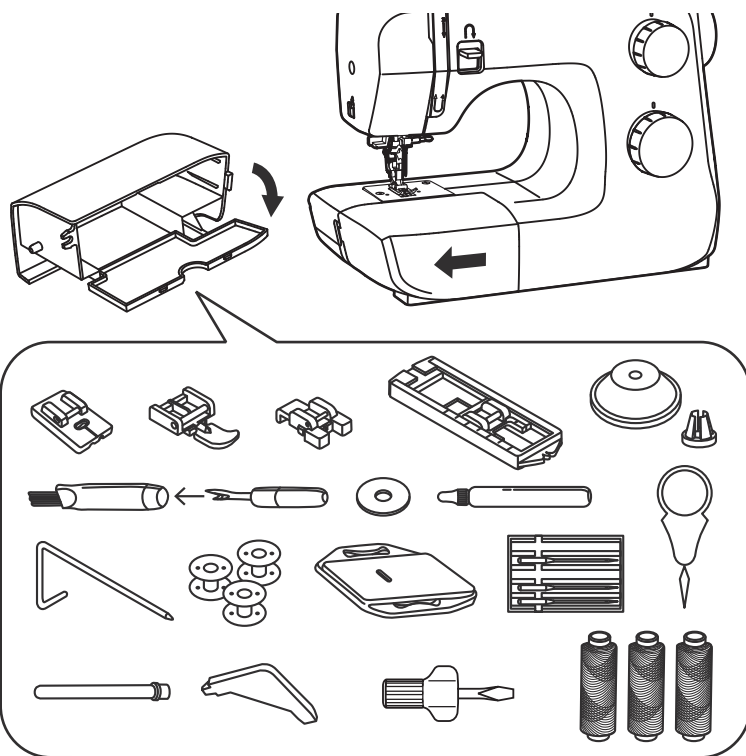
Mašina paleidžiama ir šviesa įjungiama paspaudus pagrindinį jungiklį (20) į padėtį "I".

### Kojinis pedalas

Mašinos veikimo greitis reguliuojamas pedalu (t).



## Nuimamo siuvimo staliuko įdėjimas

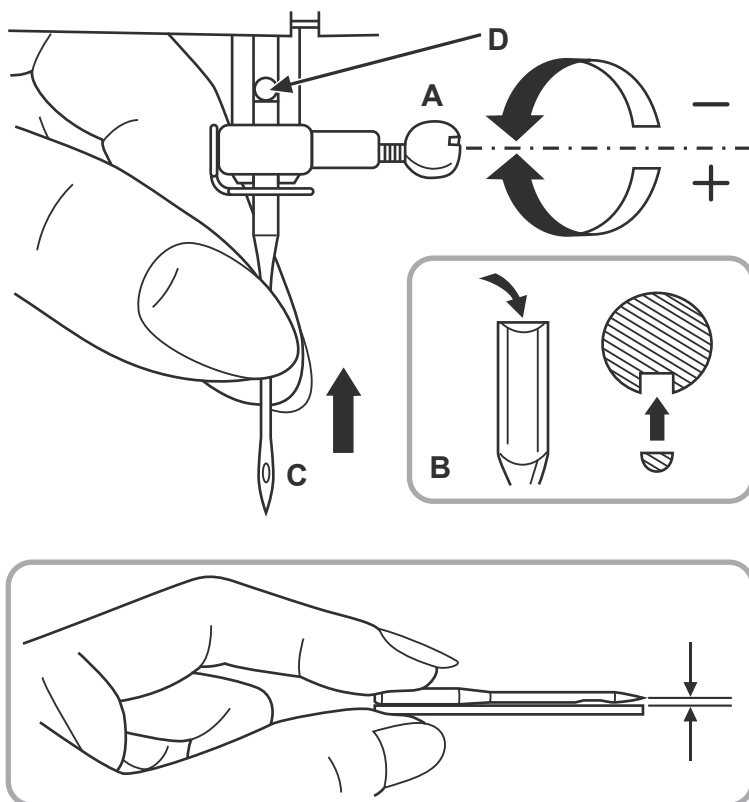


Jei norite siūti atrėmę siuvimo mašiną, ištraukite nuimamą siuvimo staliuką (7) rodyklės kryptimi.

Nuimamo siuvimo staliuko (7) viduje gali būti laikomi siuvimo reikmenys.

Prikabinamo skyriaus viduje rasite priedus.

## Adatos įdėjimas



### Svarbu!

Perjunkite maitinimo jungiklį (20) į išjungimo padėtį ("0").

Reguliariai keiskite adatas, ypač jei siūdami pastebite pirmuosius problemų ženklus.

Adatos įdėjimo procesas parodytas paveikslėlyje.

A. Atlaisvinkite adatos laikiklio varžtą, įdėjus adatą, vėl užsukite varžtą.

B. Plokščia adatos pusė turi būti nukreipta atgal.

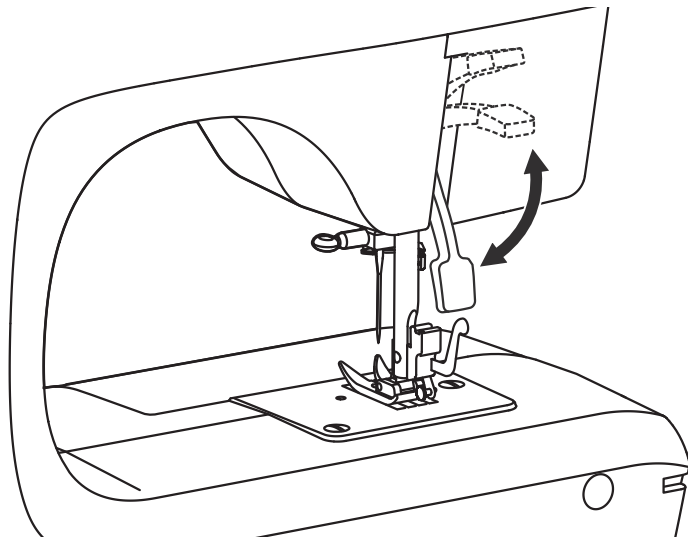
C/D. Įstumkite adatą į viršų iki galo.

Naudokite tik visiškai funkcionuojančias adatas:

Siuvimo problemas gali sukelti:

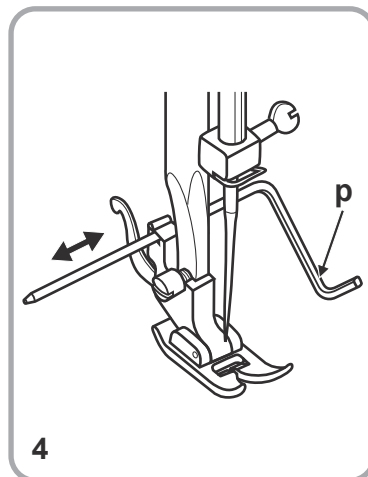
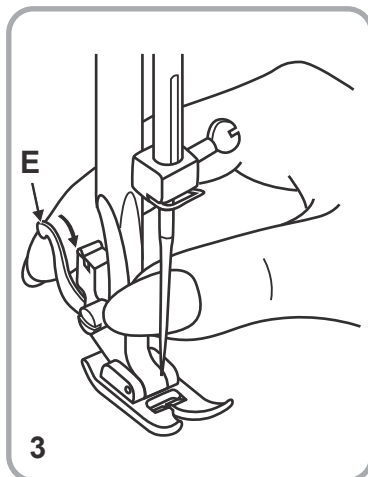
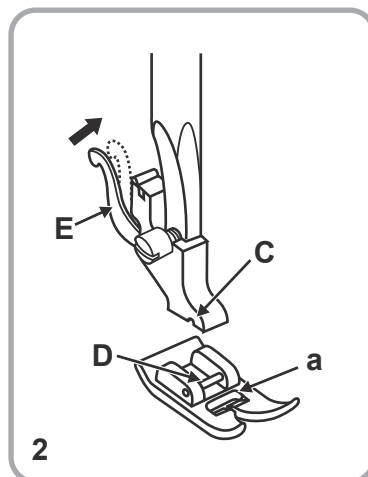
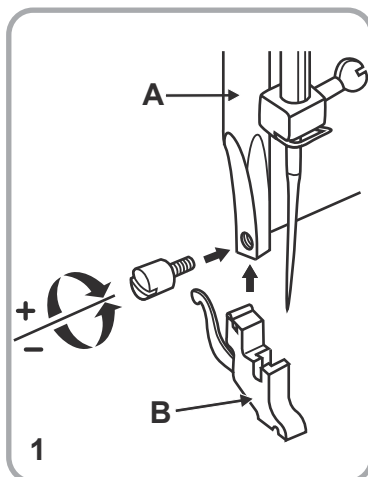
- Sulenktos adatos
- Atbukusios adatos
- Adatos su pažeistu smaigaliu

## Dviejų žingsnių spaudimo pėdelės kėliklis



Siuvant storus audinius, audinio slinkimą po spaudimo pėdele (9) galima pagerinti pakeliant dviejų žingsnių spaudimo pėdelės kėliklį (18) (rodyklė nurodo kryptį).

## Spaudimo pėdelės laikiklio pritvirtinimas



### Svarbu!

Atlikdami visus veiksmus, perjunkite maitinimo jungiklį (20) į išjungimo padėtį ("O")!

### 1. Spaudimo pėdelės laikiklio pritvirtinimas

Pakelkite spaudimo strypą (A) pakeldami dviejų žingsnių spaudimo pėdelės kėliklį (18). Pritvirtinkite spaudimo pėdelės laikiklį (B), kaip parodyta.

### 2. Spaudimo pėdelės įdėjimas

Nuleiskite spaudimo pėdelės strypą (B), kad griovelis (C) atsidurtų tiesiai virš kaiščio (D). Iki galo nuleiskite spaudimo pėdelės strypą (A). Spaudimo pėdelė (a) automatiškai užsifiksuos.

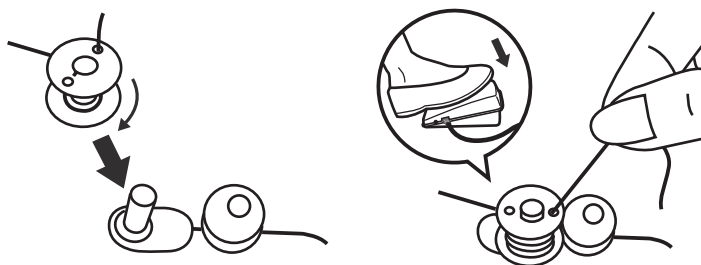
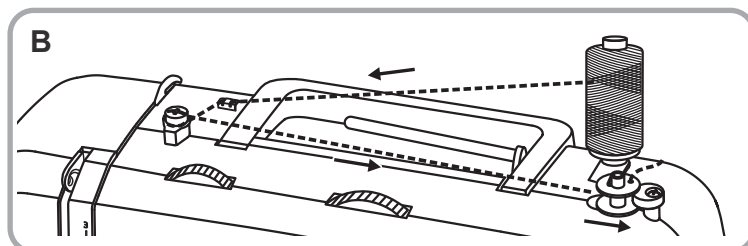
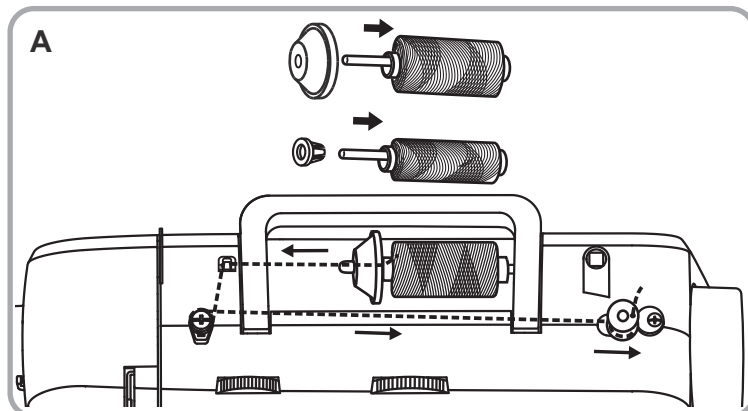
### 3. Spaudimo pėdelės nuėmimas

Pakelkite spaudimo pėdele. Švelniai nuspauskite svirtelę (E) į priekį ir spaudimo pėdelė atsilaisvins.

### 4. Siūlės kreiptuvo (p) įdėjimas

Kaip parodyta paveikslėlyje, atsargiai įdėkite siūlės kreiptuvą (p), jei norite, pvz., apsiūti, klostuoti ir pan.

## Apatinio siūlo pravedimas



- A. Uždėkite siūlą ritę (m) ant ritės laikiklio (15) ir užfiksuokite ritės laikiklio gaubteliu (r).
- Mažas ritės laikiklio gaubtelis skirtas ploniems siūlams.
  - Didelis ritės laikiklio gaubtelis skirtas storiems siūlams.
- B. Arba įstatykite antrosios ritės kaištį (q) į skylę antrosios ritės kaiščiui (22).

Traukite siūlą nuo siūlą ritės (m) per siūlo kreiptuvą ir aukštyn iki ritės (2).

Traukite siūlą iš vidaus per tuščios ritės (g) angą. Užmaukite siūlą ritę ant siūlą ritės (g) laikiklio (14) ir pastumkite dešinėn į užfiksuotą padėtį.

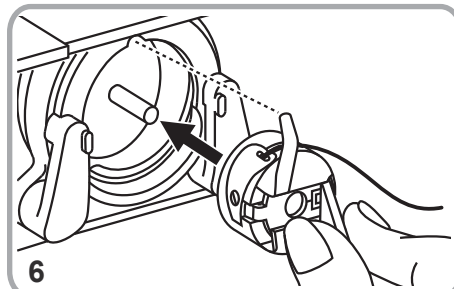
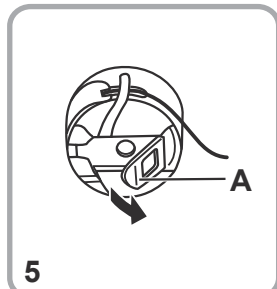
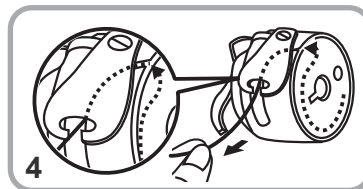
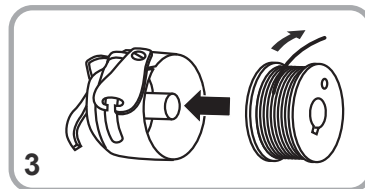
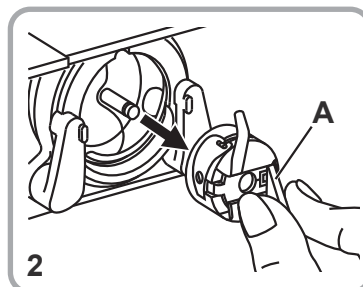
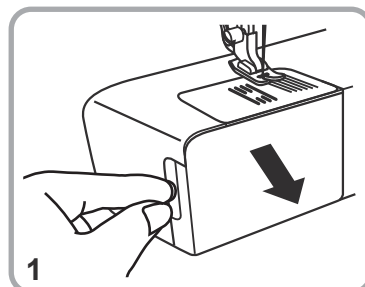
Laikykite siūlo galą. Nuspauskite pedalą (t). Po kelių apsisukimų pedalą (t) atleiskite. Paleiskite siūlą ir nukirpkite jį kiek galima arčiau siūlą ritės (g). Dar kartą nuspauskite pedalą (t).

Kai siūlą ritė (g) bus pilna, ji pradės sukintis lėčiau. Atleiskite pedalą (t). Perkelkite ritę (g) į siuvimo padėtį ir išimkite ją.

### Pastaba:

Jei ritės sukimo ašis (14) yra užvyniojimo padėtyje, siuvimo procesas bus automatiškai nutraukiamas. Norėdami siūti, pastumkite ritės sukimo ašį (14) į kairę (į siuvimo padėtį).

## Ritės įdėjimas



### Svarbu!

Perjunkite maitinimo jungiklį (20) į išjungimo padėtį ("O").

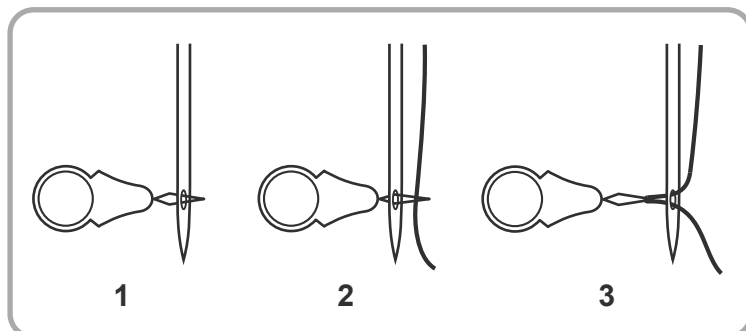
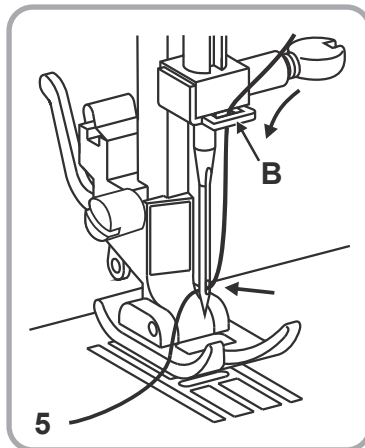
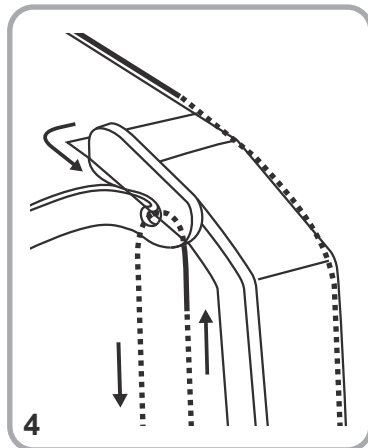
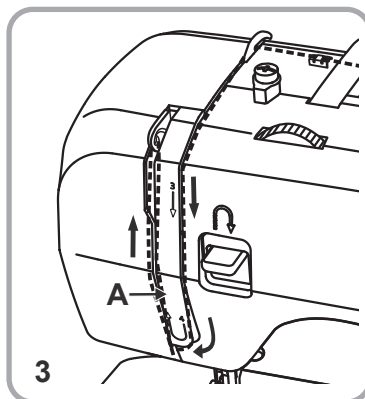
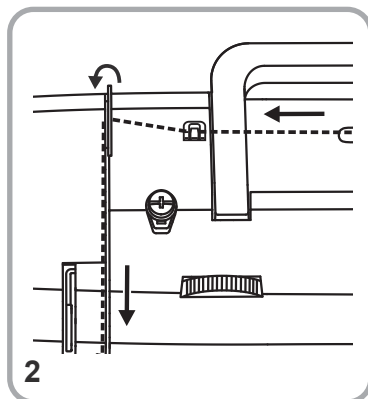
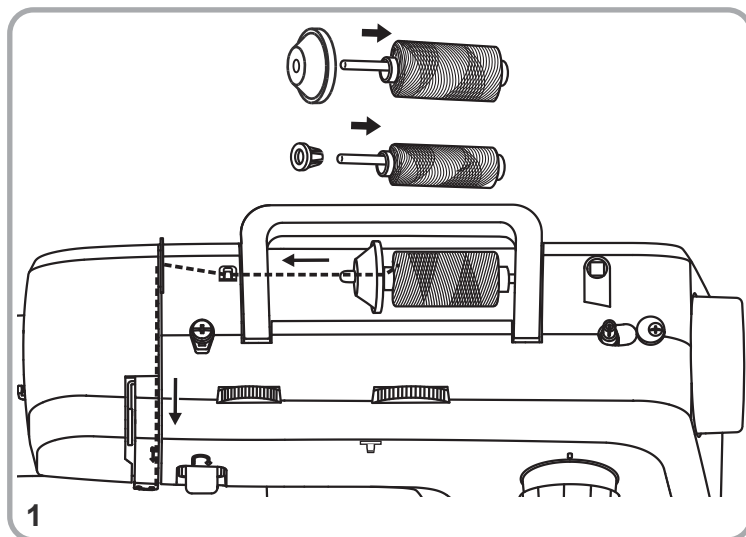
Įdedant arba išimant ritę (g), adata turi būti visiškai pakelta.

1. Išimkite priedų dėžutę ir atidarykite atverčiamą dangtelį.
2. Patraukite už ritės korpuso kilpelės ir nuimkite ritės korpusą. Laikykite ritės korpusą viena ranka.
3. Įstatykite ritę (3) taip, kad siūlas vyniotųsi pagal laikrodžio rodyklę (paveikslėlyje rodyklė nurodo kryptį).
4. Traukite siūlą pro prapjavą po įtempimo spyruokle.
5. Smiliumi ir nykščiu laikykite ritės korpusą už ritės korpuso kilpelės (A).
6. Įstatykite į šaudyklę.

### Pastaba:

Apatinio siūlo pravedimo būdas paaiškintas 41 psl.

## Viršutinio siūlo vėrimas



### Svarbu!

Perjunkite pagrindinį jungiklį (20) į padėtį ("O"). Pakelkite spaudimo pėdelės strypą pakeldami dviejų žingsnių spaudimo pėdelės kėliklį (18) ir pakelkite siūlo svirtelę (1) pasukdami smagratį (21) prieš laikrodžio rodyklę. Verdami siūlą, vadovaukitės ant siuvimo mašinos parodytomis rodyklėmis ir skaičiais.

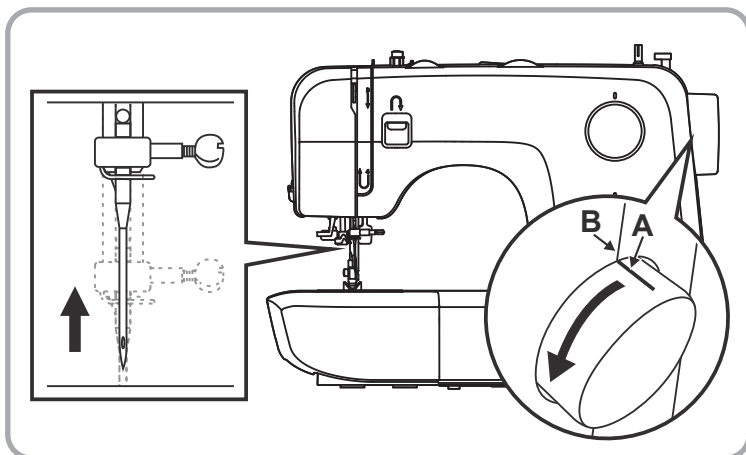
- Uždėkite siūlą ritę (m) ant ritės laikiklio (15) ir užfiksuokite ritės laikiklio gaubtelį (r).
  - Mažas ritės laikiklio gaubtelis skirtas ploniems siūlams.
  - Didelis ritės laikiklio gaubtelis skirtas storiems siūlams.
- Praveskite viršutinį siūlą per viršutinį siūlvedį (16) iš dešinės į kairę, tada pirmyn per dešiniąją angą ir nukreipkite žemyn.
- Veskite į kairę po kreiptuvu (A), tada vėl į viršų.
- Veskite siūlą iš dešinės į kairę per siūlo svirtelę (1), tada žemyn.
- Praveskite siūlą pirmiausia už didelio metalinio siūlvedžio (B), tada per adatos auselę. Visada verkite siūlą į adatą iš priekio.

### Siūlo vėriklis

Norėdami lengviau įverti siūlą į adatą, galite naudoti siūlo vėriklį (f).

- Įstatykite siūlo vėriklį (f) į adatos auselę iš galo į priekį.
- Prakiškite viršutinį siūlą per siūlo vėriklio vielinę kilpelę.
- Ištraukite siūlo vėriklį (f) kartu su siūlu atgal per adatos auselę.

## Automatinis adatos vėriklis

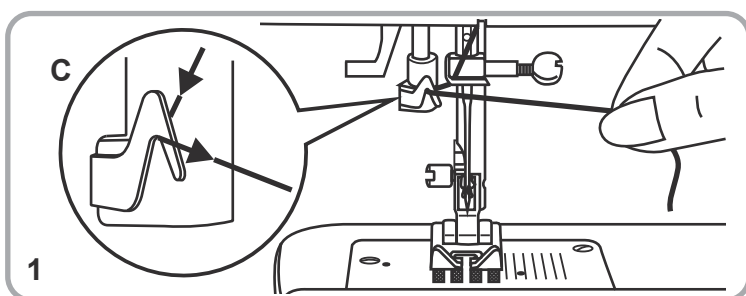


### Dėmesio!

Prieš verdami adatą maitinimo jungiklį perjunkite į padėtį ("O").

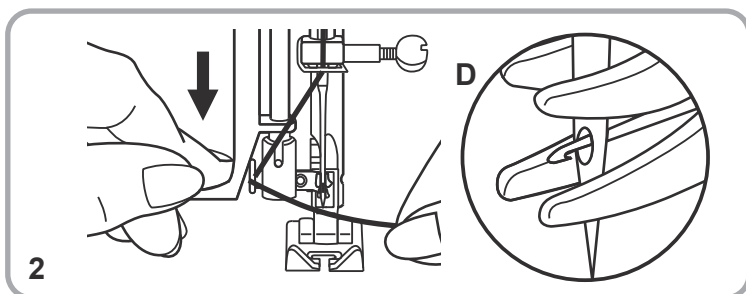
### Svarbu!

- Pasukite rankinį ratuką pirmyn iki kol žyma (A) sutaps su mašinų linija (B).
- Tuomet adata bus santykinai aukštoje padėtyje.



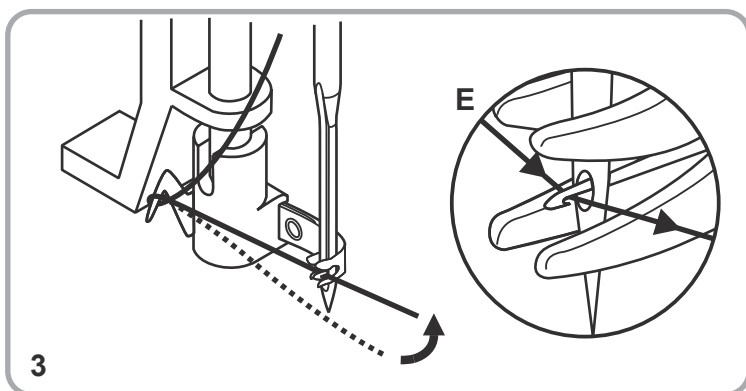
1. Nuleiskite pėdelę (9).

Apvyniokite siūlą aplink siūlo kreiptuvą (C).

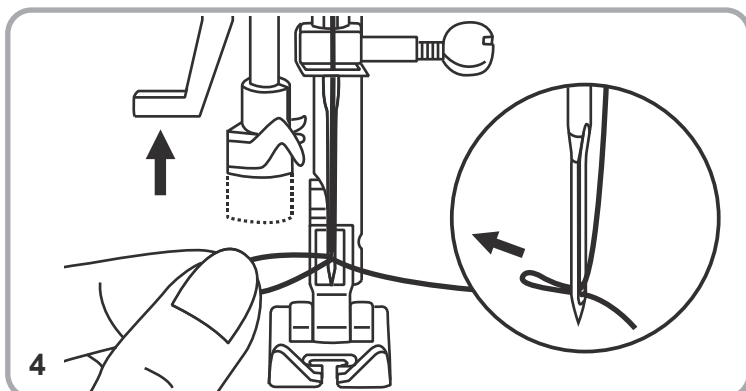


2. Paspauskite svirtį žemyn tiek, kiek galima.

Siūlo vėriklis automatiškai pasisuka į vėrimo padėtį ir kabliuko smaigalys pralenda pro adatos kilputę (D).



3. Suimkite siūlą priešais adatą ir pakiškite jį po kabliuko smaigaliu (E).

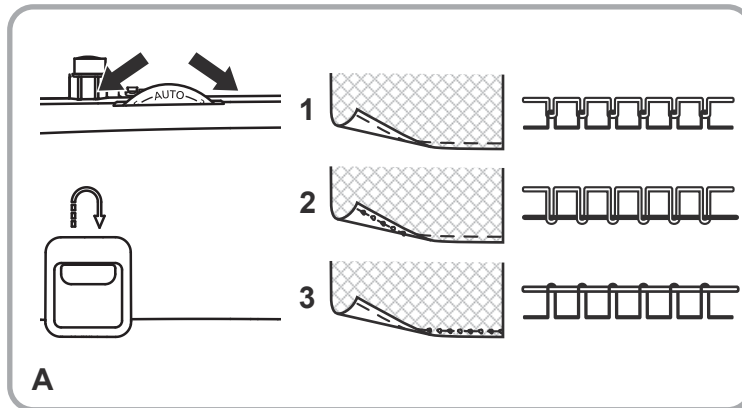


4. Laisvai laikykite siūlą ir lėtai nuleiskite svirtelį.

Kabliukas pasisuks ir pervers siūlą pro adatos kilputę sudarydamas kilpą. Ištraskite siūlą pro adatos kilputę.



## Siūlo įtempimas



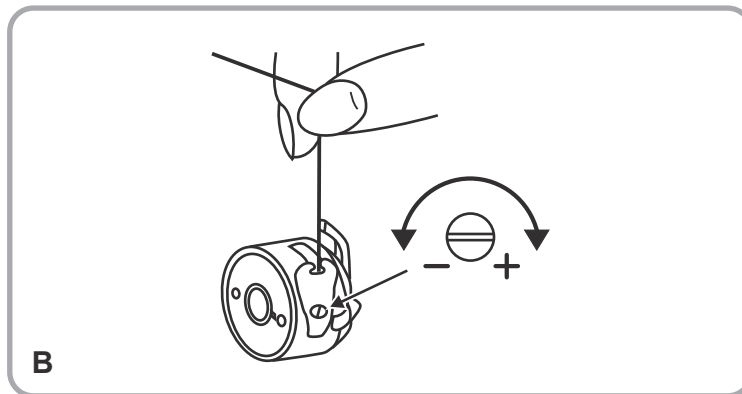
### A. Viršutinio siūlo įtempimas

Pagrindinis viršutinio siūlo įtempimo nustatymas: "AUTO". Norėdami padidinti įtempimą, pasukite reguliatorių iki kito didesnio skaičiaus. Norėdami sumažinti įtempimą, pasukite reguliatorių iki kito mažesnio skaičiaus.

1. Normalus siūlo įtempimas
2. Per mažas viršutinio siūlo įtempimas
3. Per didelis viršutinio siūlo įtempimas

#### Pastaba.

Viršutinio siūlo įtempimas turi būti nustatytas į 2-3 siuvant lengvas medžiagas, pvz., šilką, džersį ir pan.



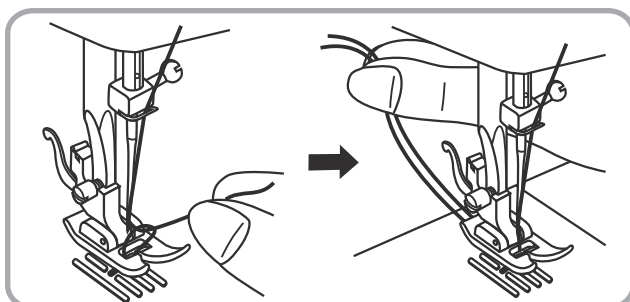
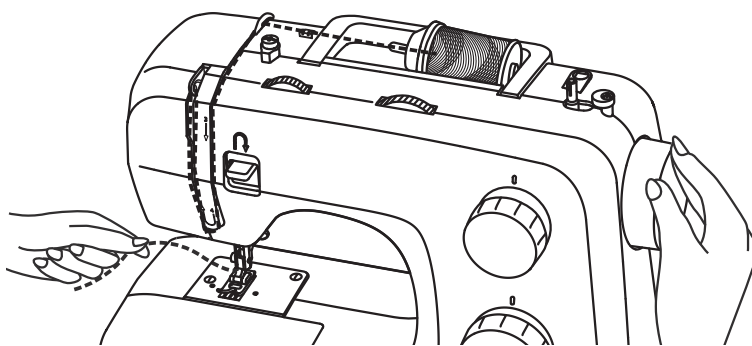
### B. Apatinio siūlo įtempimas

#### Pastaba.

Ritės įtempimas tinkamai sureguliuotas gamykloje, todėl jokių keitimų atlikti nereikia.

Norint patikrinti ritės (g) siūlo įtempimą, pilna ritė įdedama į ritės korpusą. Tada ritės korpusui ir griebtuvui leidžiama kyboti laikant už siūlo galo. Jei įtempimas tinkamas, švelniai pasiūbavus siūlas išsivynios maždaug 5 - 10 cm ir liks kyboti. Jei išsivynioja visas ritės korpusas, įtempimas per mažas. Jei įtempimas per didelis, siūlas sunkiai vyniosis arba nesivynios visiškai. Norėdami sureguliuoti, naudokite atsuktuvą (I).

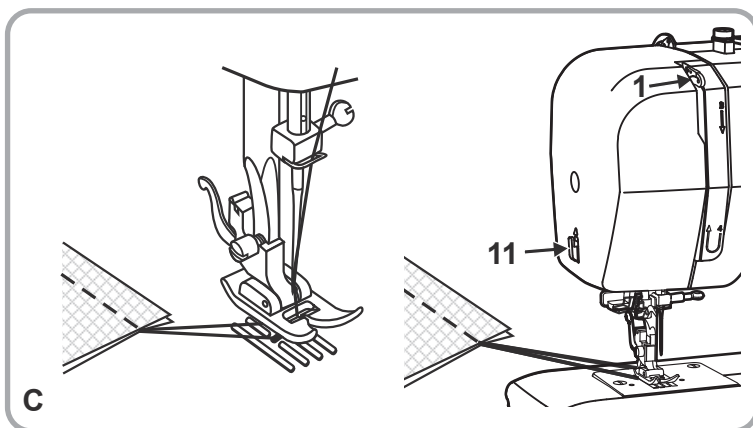
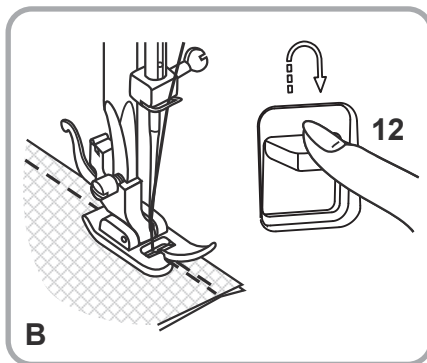
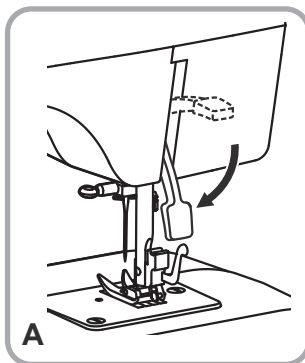
## Apatinio siūlo ištraukimas



Laikykite viršutinio siūlo galą kairiaja ranka. Pasukite smagratį (21) prieš laikrodžio rodyklę, kol adata bus vėl pakelta (bus atliktas visas apsisukimas).

Lengvai patraukite už adatos siūlo, kad ištraukti apatinį siūlą iš adatos plokštelės skylutės. Nuveskite abu siūlus atgal po prispaudimo pėdele (9).

## Siuvimas / naudingi patarimai



### A. Siuvimas

Tinkamai įvėrę siūlus ir sureguliuavę siuvimo mašiną, prieš siūdami nuleiskite spaudimo pėdelę (9) nuleisdami dviejų žingsnių spaudimo pėdelės kėliklį (18). Norėdami pradėti siūti, nuspauskite valdymo pedalą (t).

### B. Dygsniavimas

Siūlės pabaigoje nulenkite atbulinio siuvimo svirtelę (12). Siūkite keletą atbulinių siūlių. Atleiskite svirtelę ir mašina vėl pradės siūti į priekį.

Atbulinį siuvimą naudokite pritvirtinti siūlus siūlės pradžioje ir pabaigoje arba kiekvieną kartą sutvirtinant siūlę.

### C. Medžiagos atlaisvinimas

Pasukite smagrą (21) prieš laikrodžio rodyklę, kad perkeltumėte siūlo svirtelę (1) į aukščiausią padėtį. Pakelkite spaudimo pėdelę (9) ir patraukite medžiagą atgal, kad ją atlaisvintumėte.

### C. Siūlo nukirpimas

Abiem rankomis laikykite siūlus už spaudimo pėdelės; nukreipkite juos į siūlo pjoviklį (11) ir nuleiskite rankas žemyn.

## Adatos, medžiagos ir siūlo pasirinkimas

### ADATOS, MEDŽIAGOS IR SIŪLO PASIRINKIMO VADOVAS

ADATOS DYDIS	MEDŽIAGOS	SIŪLAI
9-11 (65-75)	Lengvos medžiagos: ploni medvilniniai audiniai, vualis, seržas, šilkas, muslinas, trikوتاžas, medvilniniai megzti audiniai, džersis, krepas.	Ploni medvilniniai siūlai, nailoniniai arba sintetiniai.
12 (80)	Vidutinės medžiagos: medvilniniai audiniai, atlasas, dvigubos megztos medžiagos, ploni vilniniai audiniai.	Dauguma siūlų yra vidutinio storio ir tinka šioms medžiagoms ir nurodytų dydžių adatoms. Norėdami gauti gerą siuvimo rezultatą, naudokite poliesterinius siūlus sintetinių medžiagų siuvimui ir medvilninius siūlus natūralių medžiagų siuvimui. Visada naudokite vienodus apatinį ir viršutinį siūlus.
14 (90)	Vidutinės medžiagos: medvilniniai audiniai, stambiai megztos medžiagos, frotinis audinys, džinsas.	
16 (100)	Sunkios medžiagos: vilniniai audiniai, audinys palapinėms, dygsniuoti audiniai, džinsas, gobelenas.	

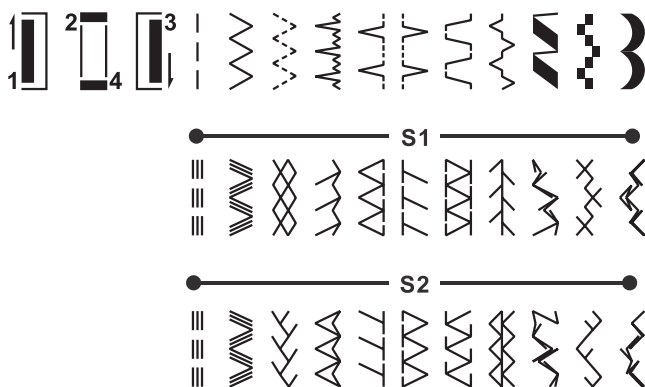
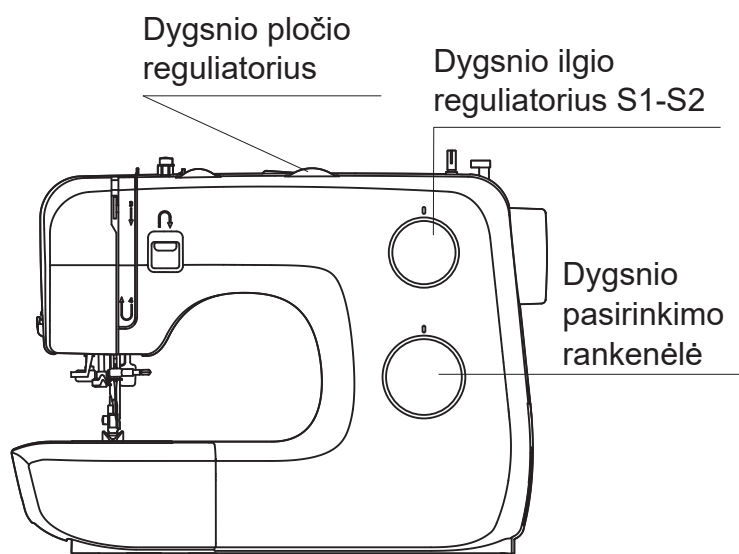
**SVARBU!** Parinkite adatos dydį pagal siūlo ir medžiagos storį.

#### Atkreipkite dėmesį:

- Bendrai ploni siūlai ir plonos adatos naudojamos plonom medžiagoms, o storesni siūlai storoms medžiagoms siūti.
- Visada patikrinkite siūlo storį ir adatos dydį ant nedidelės medžiagos, kuri bus siuvama, skiautės.
- Adatai ir ritei naudokite tą patį siūlą.
- Siūdami ploną arba tamprią medžiagą, naudokite stabilizuojančios medžiagos pagrindą ir pasirinkite tinkamą spaudimo pėdele.
- Viršutinio siūlo įtempimas turi būti nustatytas į 2-3 siuvant lengvas medžiagas, pvz., šilką, džersį ir pan.
- Prieš pradėdami siūti sukabinkite du ar daugiau audinio sluoksnių smeigtukais.



## Kaip pasirinkti siūlę



Norėdami naudoti **tiesią siūlę**, sukite siūlės pasirinkimo reguliatorių (6), kol ties žyma atsidurs reikiama tiesią siūlę.

Norėdami naudoti **zigzago siūlę**, sukite siūlės pasirinkimo reguliatorių (6), kol ties žyma atsidurs zigzago siūlę. Sureguliuokite siūlės ilgį ir plotį pagal naudojamą medžiagą.

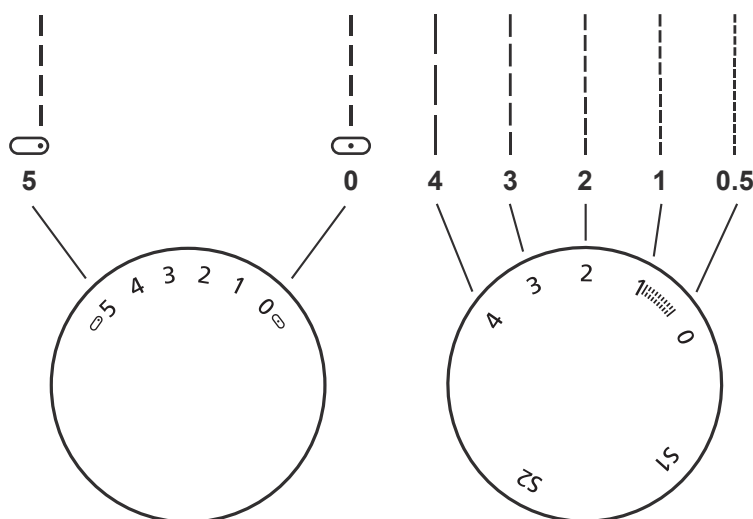
Norėdami išgauti bet kurią kitą **viršutinėje eilutėje pavaizduotą siūlę**, sukite siūlės pasirinkimo reguliatorių, kol ties žyma atsidurs reikiama siūlė. Jei reikia, sureguliuokite siūlės ilgį ir plotį. Norint pasiekti optimalų rezultatą naudojant dekoratyviasias siūles iš pirmosios eilutės, siūlės ilgis turi būti nustatytas nuo "0,3" iki maks. "0,5".

Norėdami išgauti bet kurią **antroje eilutėje pavaizduotą siūlę**, sukite siūlės ilgio reguliatorių (5) į padėtį "S1". Norėdami išgauti bet kurią **trečioje eilutėje pavaizduotą siūlę**, sukite siūlės ilgio reguliatorių (5) į padėtį "S2" ir pasirinkite norimą siūlę sukdami siūlės pasirinkimo reguliatorių (6), kol ties žyma atsidurs reikiama raidė. Jei reikia, nustatykite siūlės ilgį.

## Tiesioji siūlė ir adatos padėtis

Dygsnio pločio reguliatorius

Dygsnio ilgio reguliatorius



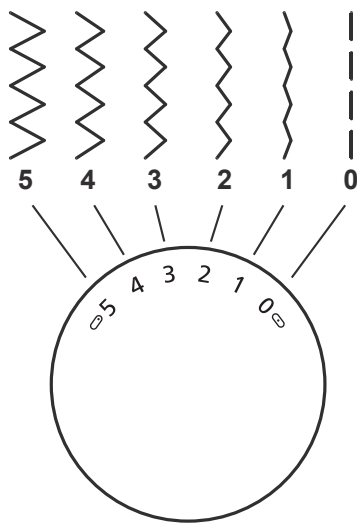
Pasukite rašto parinkiklio ratuką (6) į siuvimo tiesiais dygsniais nustatymą.

Paprastai tariant, kuo storesnė medžiaga, siūlas ir adata, tuo ilgesnė bus siūlė.

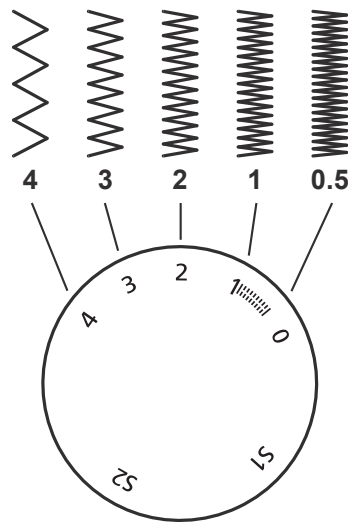
Pasirinkite adatos padėtį iš vidurinę į dešinę, pasukdami siūlės pločio reguliatorių (4) iš padėties "0" į padėtį "5".

## Zigzagas

Dygsnio pločio reguliatorius



Dygsnio ilgio reguliatorius



Siūlių pasirinkimo rankenėlė (6) ties zigzago siūlę.

### Siūlės pločio reguliavimo rankenėlės (4) funkcija

Maksimalus zigzago siūlės plotis gaunamas, nustatant rankenėlę ties "5". Tačiau siūlės plotį galima sumažinti kiekvienam dygsnio pavyzdžiui. Siūlės plotį galima didinti, sukant zigzago rankenėlę nuo "0" iki "5".

### Dygsnio ilgio reguliavimo rankenėlės (5) funkcija

Kuo dygsnio ilgio reguliavimo rankenėlė arčiau "0", tuo tankesnė gaunama zigzag siūlė. Geriausias rezultatas gaunamas nustatant rankenėlę ties "2,5" arba mažiau.

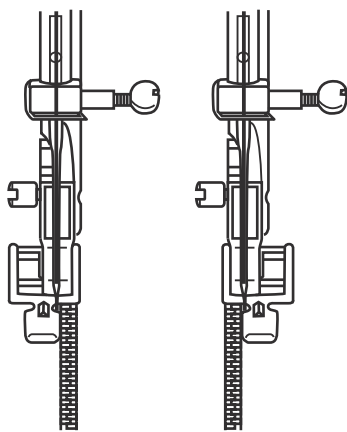
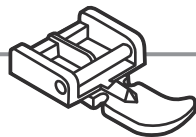
### Atlasinė siūlė

Jeigu dygsnio ilgis nustatytas nuo "0" iki "1", gaunami tankūs zigzago dygsniai arba "atlasinė siūlė". Tokia siūlė naudojama kilpų apmėtymui arba dekoratyvinių elementų siuvimui.

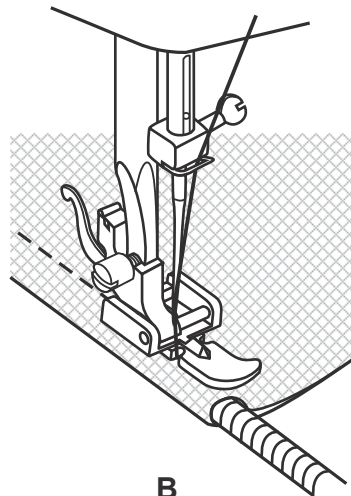
### Plona medžiaga

Siūdami labai ploną medžiagą, pakiškite po ja vilnos.

## Užtrauktuko pėdelė



A



B

Dygsnis	Dygsnio plotis	Dygsnio ilgis
—	2.5	1~4

Užtrauktuko pėdelę galima įterpti dešinėje arba kairėje, atsižvelgiant į tai, kurioje pėdelės pusėje ketinate siūti. (A)

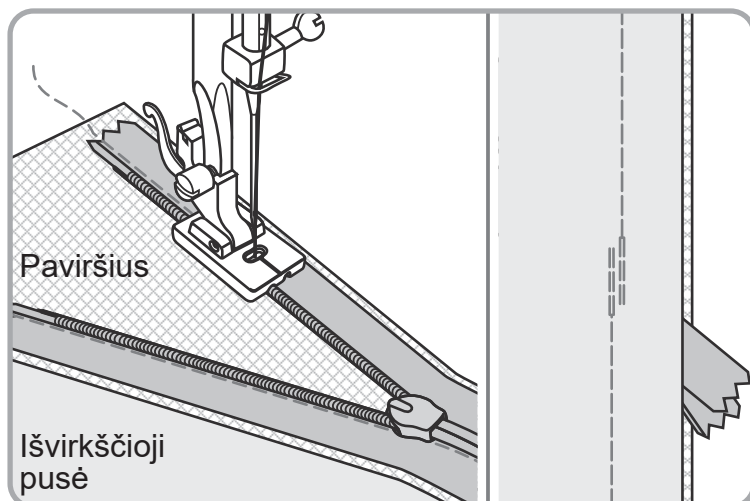
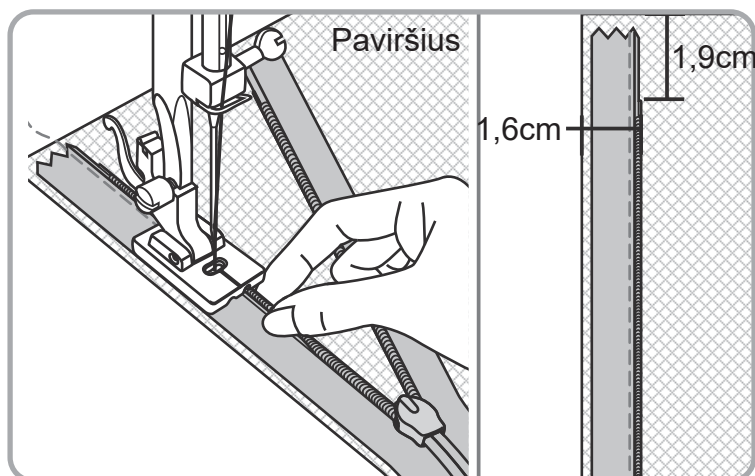
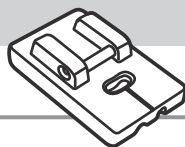
Norėdami siūti pro užtrauktuko galvutę, nuleiskite adatą prie medžiagos, pakelkite spaudimo pėdelę ir pastumkite užtrauktuko galvutę už spaudimo pėdelės. Nuleiskite pėdelę ir siūkite toliau.

Taip pat įmanoma siūti išilgai virvutės,

kaip nuožulnų ruožą, kad būtų galima suformuoti rumbą. (B)

Pagal audinio storį galima nustatyti dygsnio ilgio valdymą. (5)

## Nematomo užtrauktuko įsiuvimas



Nematomo užtrauktuko pėdelė leidžia nepastebimai apjungti sijonus, sukneles ir įvairius drabužius bei aksesuarus. Pritvirtinkite nematomo užtrauktuko pėdelę prie mašinos, sulygiuodami adatą su centrine žyma. Padėkite atsegtą užtrauktuką priekine dalimi į apačią išorinėje medžiagos pusėje, kaip parodyta.

Prisimeikite užtrauktuką sulygiavę jo ringes su siūlės linija (1,6 cm) ir viršuje 1,9 cm žemiau neapdoroto drabužio krašto.

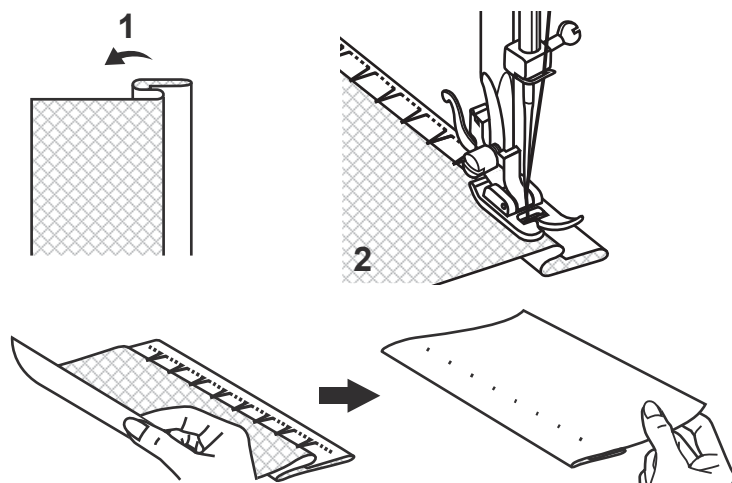
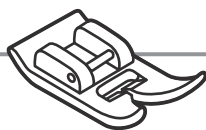
Dešiniajam pėdelės grioveliui esant virš ringės, dygsniuokite užtrauktuką, kol pėdelė pasieks slinktuką (priartėję, išimkite smeigtukus). Užbaikite dygsniuoti siūlę.

Norėdami pritvirtinti kitą užtrauktuko pusę, prisimeikite juostelę priekine dalimi į apačią sulygiavę užtrauktuko ringes su siūlės linija (1,6 cm) ir viršuje 1,9 cm žemiau neapdoroto drabužio krašto, kaip tai darėte anksčiau. Įsitikinkite, kad užtrauktukas apačioje nesusisukęs. Naudodamiesi kairiuoju pėdelės grioveliu įsitikinkite, kad centrinė žyma vis dar sulygiuota su adata ir siūle, kaip tai darėte anksčiau.

Užsekite užtrauktuką. Paslinkite užtrauktuko pėdelę (c) į kairę, kad adata atsidurtų išorinėje įrangoje. Prisimeikite siūlę žemiau tos vietos, kur užtrauktukas atsisega. Užlenkite atvirkščią užtrauktuko galą, kad jis netrukdytų, ir švelniai rankomis nuleiskite adatą į kairę virš paskutinės siūlės.

Dygsniuokite siūlę maždaug 5 cm, kaip parodyta. Ištraukite siūlą per vieną pusę ir suriškite. Uždėkite įprastą spaudimo pėdelę ir užbaikite siūlę. Užtrauktuko gale sudygsniuokite maždaug 2,5 cm kiekvienos užtrauktuko juostelės, kad padarytumėte užleidimą.

## Paslėptos siūlės



Dūrienu	Dygsnio pločio	Dygsnio ilgio
	3~5	1~2

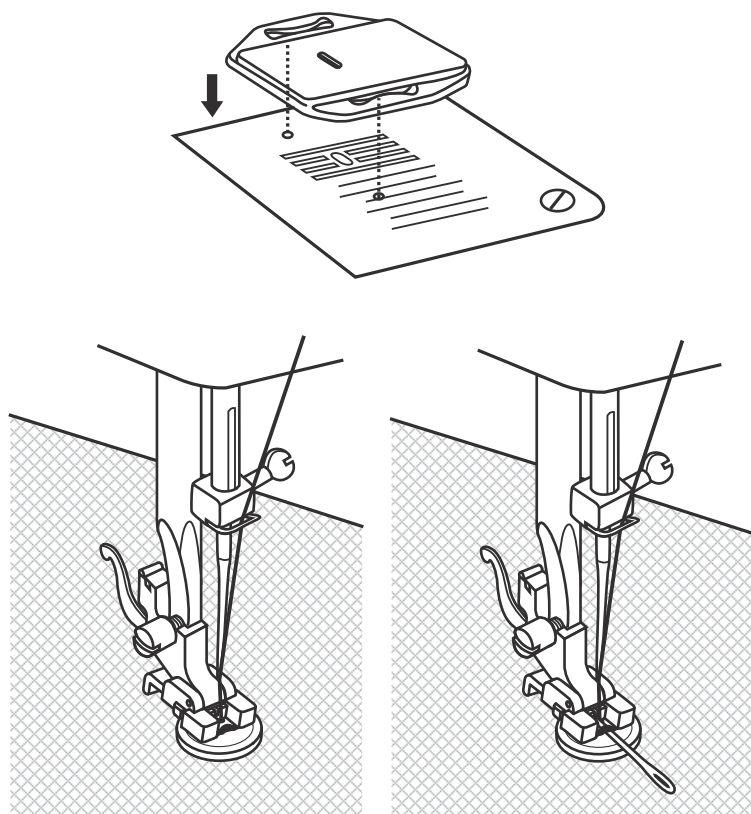
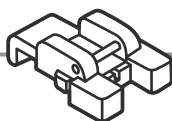
Naudojama užuolaidų, kelnių, sijonų ir t.t. apačioms palenkti.

... Paslėpta siūlė tamprioms medžiagoms.

1. Atlenkite medžiagos kraštą išvirkščiaja puse į viršų, kaip parodyta paveikslėlyje.
2. Išdėliokite medžiagą po pėdele. Pasukite smagratį (21), kad adata persikeltų į kraštinę kairę padėtį. Adata turi tik lengvai prikabinti klostės kraštą. Priešingu atveju reikia atitinkamai pakeisti dygsnio plotį.

Lengvai paspauskite valdymo paminą ir siūkite lėtai, nukreipdami medžiagą palei krašto nukreipėją.

## Sagų įsiuvimo pėdelė



Dūrienu	Dygsnio pločio	Dygsnio ilgio
	0~5	0

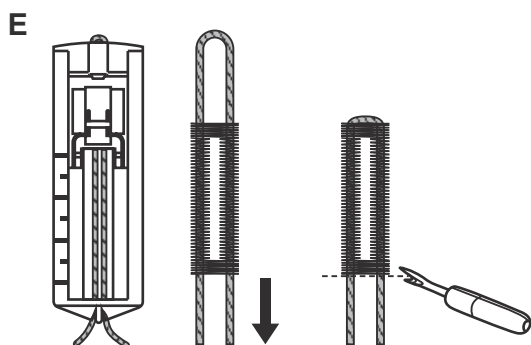
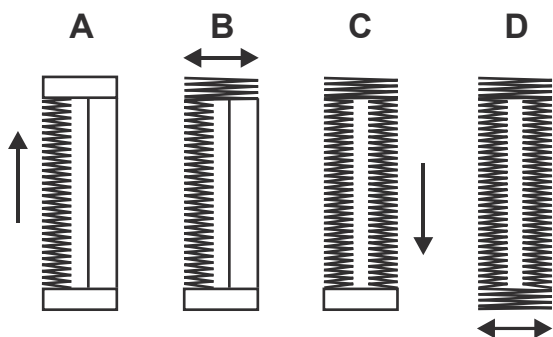
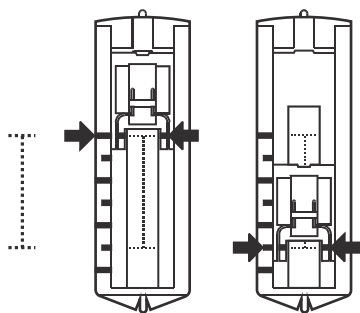
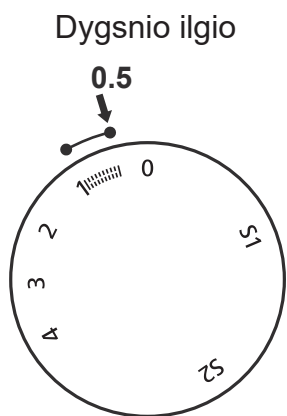
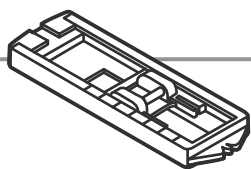
Pritvirtinkite siuvinėjimo ir adymo plokštelę (0).

Padėkite medžiagą po pėdele. Pažymėtoje vietoje padėkite sagą, nuleiskite spaudimo pėdelę, nustatykite siūlės plotį ties "0" ir pirmiausia atlikite kelis fiksuojamuosius dygsnius kairėje skylutėje. Nustatykite siūlės plotį (paprastai nuo 3 iki 4). Atlikite kelis bandomuosius dygsnius sukdami smagratį (21), kol adata tiksliai pataikys į dešinę sagos skylutę (keiskite siūlės plotį, atsižvelgdami į sagą), ir prisiūkite sagą. Nustatykite siūlės plotį ties "0" ir atlikite kelis fiksuojamuosius dygsnius.

Sagos kojelės formavimui ant sagos padėkite smeigę. Jeigu sagą su keturiomis skylutėmis, pradžioje prisiūkite dvi priekines skylutes, pastumkite darbą ir prisiūkite dvi užpakalines skylutes.



## Sagų kilpų pėdelė



Dūrienu	Dygsnio pločio	Dygsnio ilgio
	5	0.5~1

### Pasiruošimas:

Nuimkite spaudimo pėdelę ir uždėkite sagų kilpų pėdelę (e). Nustatykite siūlės ilgio reguliatorių (5) ties 0,5-1. Siūlės tankumas priklauso nuo medžiagos storio.

**Pastaba:** Visada atlikite bandomuosius sagų kilpų dygsnius.

### Medžiagos paruošimas:

Išmatuokite sagos skersmenį ir pridėkite dar 0,3cm (1/8 col.) užtvirtinimo siūlėms. Jei saga labai stora, prie skersmens pridėkite dar daugiau. Ant medžiagos pažymėkite sagos kilpos padėtį ir ilgį. Pakelkite adatą į aukščiausią padėtį.

Padėkite medžiagą taip, kad adata būtų ties toliausiai nuo jūsų esančia žyma.

Iki galo pastumkite sagų kilpų pėdelę (e) į save. Nuleiskite pėdelę.

A. Sukite siūlės pasirinkimo reguliatorių (6) į padėtį "1". Siūkite nedideliu greičiu, kol pasieksite galutinę žymą. Pakelkite adatą į aukščiausią padėtį.

B. Sukite siūlės pasirinkimo reguliatorių (6) į padėtį "2" ir padarykite 56 užtvirtinimo siūles. Pakelkite adatą į aukščiausią padėtį.

C. Sukite siūlės pasirinkimo reguliatorių (6) į padėtį "3" ir siūkite dešinę sagos kilpos pusę iki žymos toliausiai nuo jūsų esančiame gale. Pakelkite adatą į aukščiausią padėtį.

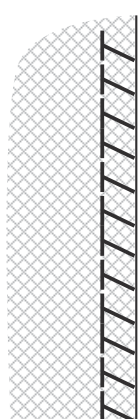
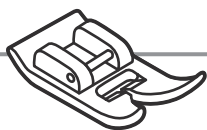
D. Sukite siūlės pasirinkimo reguliatorių (6) į padėtį "4" ir padarykite kelias užtvirtinimo siūles. Pakelkite adatą į aukščiausią padėtį.

Pakelkite pėdelę. Patraukite medžiagą iš po pėdelės ir atskirkite siūlus. Prakiškite viršutinį siūlą per medžiagą į kilpą ir suriškite viršutinį bei apatinį siūlus. Atsargiai, nenuvynodami siūlių abiejose pusėse, siūlių ardymo įrankiu (n) išpjaukite sagos kilpos centrą.

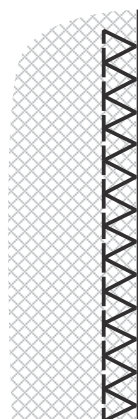
### Pastaba:

- Norėdami pasiekti geresnių rezultatų, šiek tiek sumažinkite viršutinio siūlo įtempimą (3).
- Dirbdami su labai plonomis, tampriomis ar megztomis medžiagomis po apačia naudokite tokią medžiagą kaip vilna. Zigzago siūlę reikia siūti virš verpalų (E).
- Siūdami šias medžiagas, naudokite adatą 9-11 (65-75): Lengvos medžiagos: plona medvilnė, muslinas, seržas, šilkas, nerti audiniai, medvilniniai mezginiai, džersis, krepas, poliesterio audiniai, marškinių ir palaidinių medžiaga.

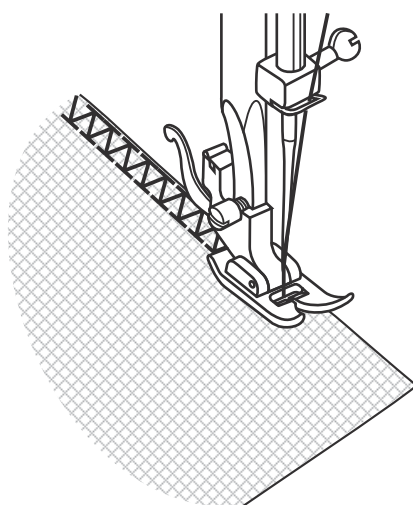
## Overlokinė siūlė



A



B



C

Dūrienu	Dygsnio pločio	Dygsnio ilgio
	3~5	S1, S2

**Dėmesio:**

Naudokite naujas adatas, adatas su užapvalintu smaigaliu.

Siūlėms, siuvimui ir matomų apsiuvimų sutvarkymui.

**Overlokinė siūlė (A)**

Plonam trikotažui, džersui, apykaklėms, rankogaliams.

**Standartinė overlokinė siūlė (B)**

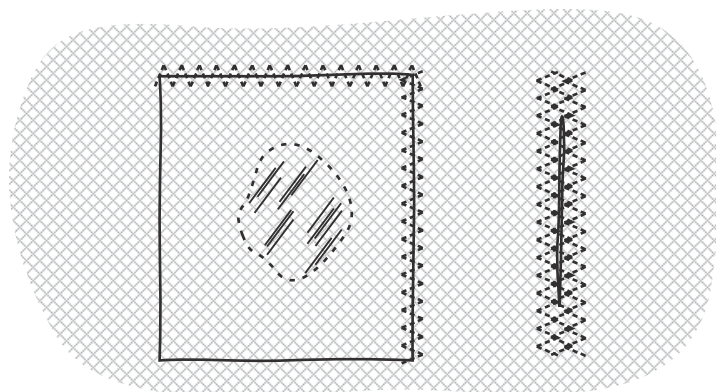
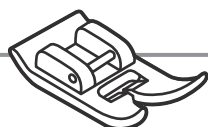
Ploniems mezginiams, džersui, apykaklėms, kraštams.

**Dviguba overlokinė siūlė (C)**

Plonam trikotažui, megztiems gaminiams, siūlėms.

Visos overlokinės siūlės tinka siuvimui, kraštų apdorojimui ir dekoratyviam atsiūlėjimui per vieną operaciją. Krašto apdorojimo metu, adata turi pilnai užkabinti medžiagos kraštą.

## Trijų dygsnių zigzagas



1

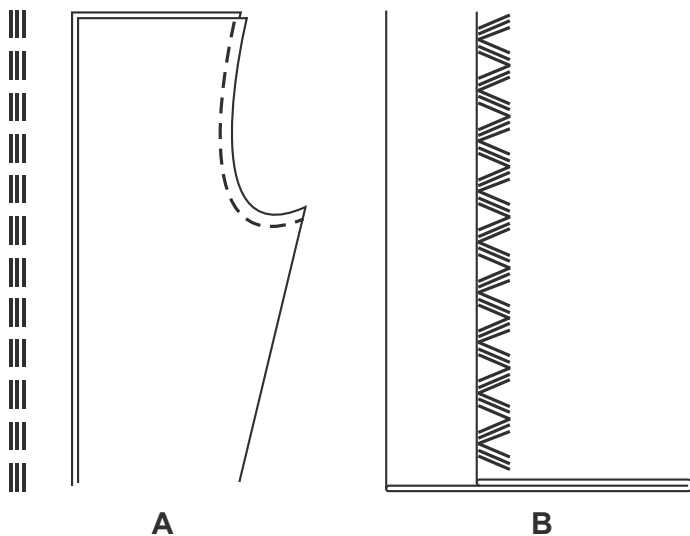
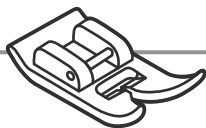
2

Dūrienu	Dygsnio pločio	stitch length
	3~5	1~2

Nėrinių, elastinės juostos prisiuvimas, adymas, taisymas, kraštų sustiprinimas.

1. Lopo prisiuvimas.
2. Taisant įplyšimus, rekomenduojama padėti po apačia medžiagos gabaliuką sustiprinimui. Iš pradžių siūkite įplyšimo viduryje, po to tankiai iš abiejų pusių. Priklausomai nuo medžiagos tipo ir įplyšimo siūkite nuo 3 iki 5 siūlių.

## Triguba siūlė



Dūrienu	Dygsnio pločio	Dygsnio ilgio
	2.5	S1, S2

### Triguba tiesioji siūlė: (A)

Itin tvirta siūlė.

Mašina siuva du dygsnius į priekį ir vieną dygsnį atgal. Taip gaunamas trigubas sustiprinimas.

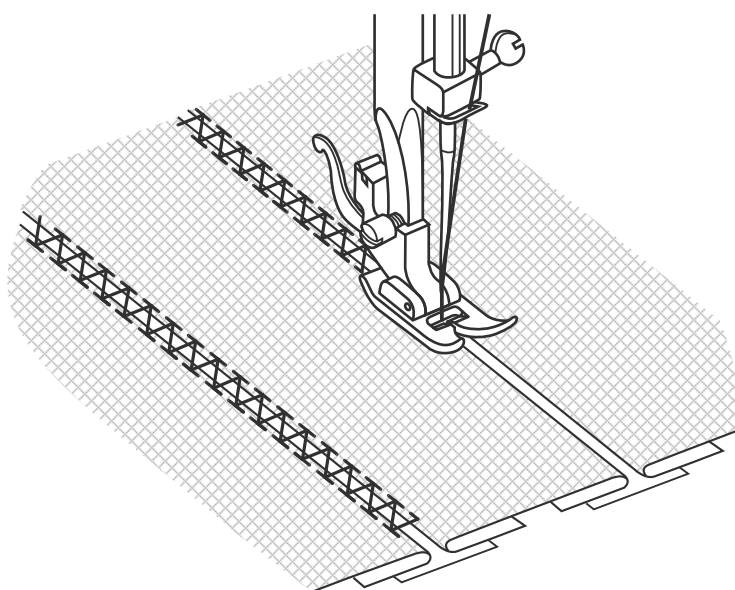
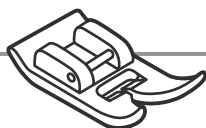
Dūrienu	Dygsnio pločio	Dygsnio ilgio
≈	3~5	S1, S2

### Trigubas zigzagas: (B)

Itin tvirta siūlė kraštų apmėtymui ir dekoratyviniai apdailai.

Trigubas zigzagas naudojamas sunkių audinių (pvz. džinsas, stora medvilnė ir t.t.) siuvimui.

## Skiautinių siuvimas



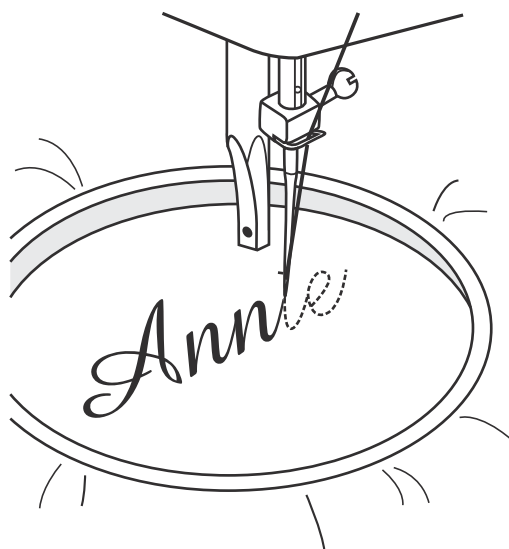
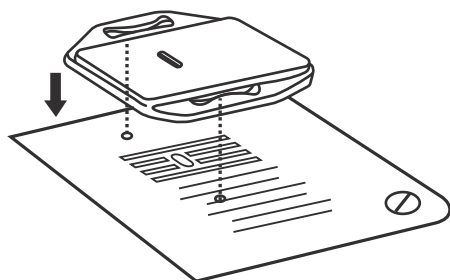
Dūrienu	Dygsnio pločio	Dygsnio ilgio
	3~5	S1

Dviems medžiagos dalims sujungti, paliekant tarpą tarp jų kraštų.

1. Užlenkite abiejų medžiagos dalių kraštus, kad būtų galima apsiūti, ir prismeikite juos prie plonos popieriaus skiautės, palikdami tarp jų nedidelį tarpelį.
2. Siūkite išilgai krašto, pradžioje švelniai traukdami abu siūlus.
3. Siūdami naudokite storesnį nei įprastai siūlą.
4. Baigę siūti, ištraukite smeigtukus ir popierių. Užbaikite surišdami mazgus išvirkščioje pusėje siūlių pradžioje ir pabaigoje.

## Monogramos ir siuvinėjimas su siuvinėjimo lankeliu\*

\* Siuvinėjimo lankelis prie mašinos nepridedamas.



Dūrienu	Dygsnio pločio	Dygsnio ilgio
≈	1~5	0

### Siuvinėjimo ir adymo plokštelės pritvirtinimas

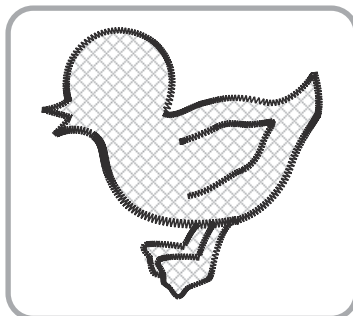
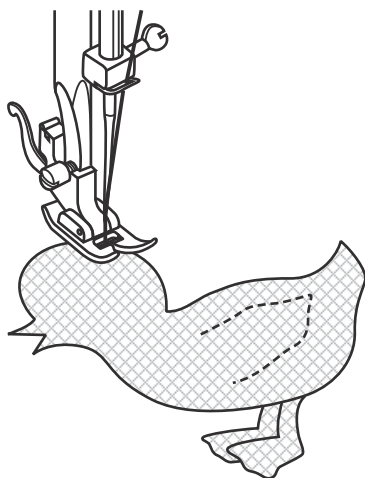
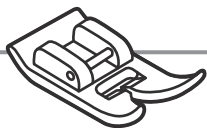
1. Nuimkite pėdelę ir pėdelės laikiklį.
2. Pritvirtinkite siuvinėjimo ir adymo plokštelę (o).
3. Prieš pradėdami siūti, nuleiskite dviejų žingsnių spaudimo pėdelės kėliklį (18).
4. Dygsnio plotį nustatykite priklausomai nuo raidžių dydžio ir siuvinėjimo pavyzdžio.

### Pasiruošimas monogramų ir pavyzdžių siuvinėjimui\*

1. Atžymėkite geroje medžiagos pusėje raides arba siuvinėjimo pavyzdį.
2. Stipriai įtempkite medžiagą lankelyje.
3. Padėkite medžiagą po adata. Atkreipkite dėmesį, kad pėdelės laikiklio strypas turi būti žemiausioje padėtyje.
4. Pasukite smagratį į save, kad ištraukti apatinį siūlą. Pradžios taške padarykite keletą užtvirtinimo dygsnių.
5. Laikykite lankelį abiejų rankų nykščiais ir smiliais.
6. Suderinkite siuvimo greitį ir lankelio judėjimą.



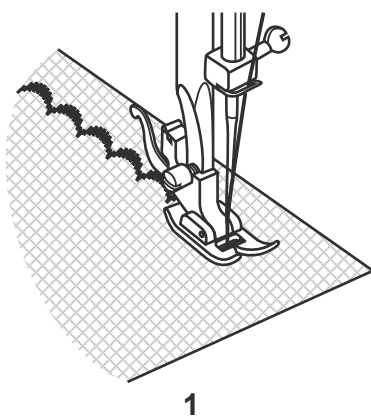
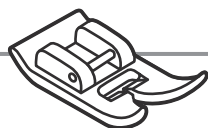
## Aplikacija



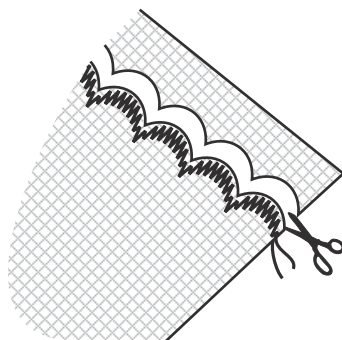
Dūrienu	Dygnsio pločio	Dygnsio ilgio
⋈	3~5	0.5~1

1. Iškirpkite ir pridysniukite aplikaciją prie medžiagos.
2. Lėtai apsiūkite aplikacijos išorinį kraštą.
3. Atsargiai nukirpkite medžiagos užlaidą už siūlės. Būkite atsargūs, neįkirpkite darbinės siūlės siūlo.
4. Ištraukite dygsniavimo siūlus.
5. Suriškite apatinio ir viršutinio siūlo galiukus išvirkščiojoje aplikacijos pusėje, kad siūlė neiširtų.

## Siūlė "kriauklelė"



1



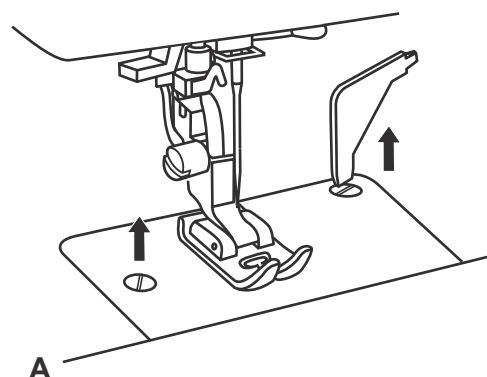
2

Dūrienu	Dygnsio pločio	Dygnsio ilgio
}	3~5	1~2

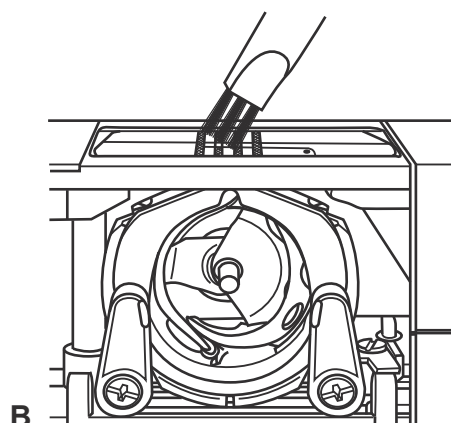
Naudodami kriauklelės formos siūlę, galite išgauti dekoratyvų kraštą.

1. Siūkite kriauklelės formos siūlę išilgai medžiagos krašto.
2. Jei norite, žirkėmis apkirpkite aplink kriaukleles, kad išgautumėte karpytą kraštą. Darykite tai atsargiai, kad neįkirptumėte siūlo.

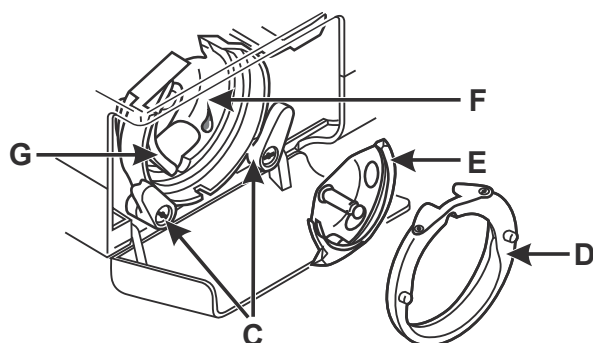
## Priežiūra



A



B

**Svarbu!**

Atjunkite mašiną nuo elektros tinklo ištraukdami kištuką iš elektros lizdo. Valant mašiną, ji turi būti visada atjungta nuo elektros tinklo.

**Dygsniavimo plokštelės (A) nuėmimas**

Sukite smagračią (21), kol adata bus visiškai pakelta. Atidarykite atverčiamą priekinį dangtelį ir išsukite dygsniavimo plokštelės varžtus L formos atsuktuvu (k).

**Padavimo dantukų valymas (B)**

Nuimkite ritės korpusą ir pridėtu šepetėliu (n) išvalykite visą sritį.

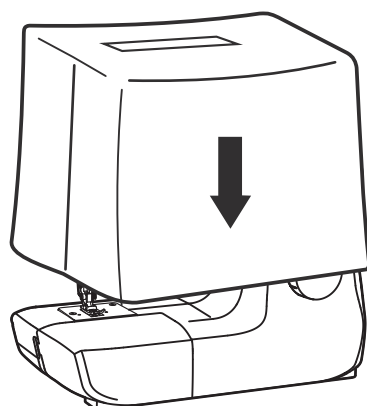
**Griebtuvo (C-G) valymas ir tepimas**

Nuimkite ritės korpusą. Atlenkite dvi griebtuvą laikančias svirtes (C) į išorę. Išimkite šaudyklės gaubtelį (D) ir griebtuvą (E) ir nuvalykite švelniu audiniu. Sutepkite nurodytuose taškuose (F) (1-2 lašai) siuvimo mašinos tepalu. Sukite smagračią (21), kol šaudyklė (G) atsidurs kairėje padėtyje. Įstatykite griebtuvą (E). Įdėkite šaudyklės gaubtelį ir užlenkite dvi griebtuvą laikančias svirtes. Įstatykite ritės korpusą bei ritę ir pritvirtinkite dygsniavimo plokštelę.

**Svarbu!**

Reikia reguliariai šalinti medžiagos pūkus ir siūlus.

## Laikymas

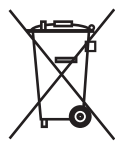


Jeigu siuvimo mašinos nenaudojate, visada ištraukite maitinimo laidą iš elektros lizdo. Naudokite pridėtą uždangalą nuo dulkių (s). Siuvimo mašiną laikykite sausoje vietoje, kurios negali pasiekti vaikai. Jei siuvimo mašina nebus naudojama ilgesnį laiką, ją reikia apsaugoti nuo dulkių, purvo ir drėgmės.

## Defektu novēršana

<b>Problema</b>	<b>Priežastys</b>	<b>Sprendimas</b>
Nutrūksta adatos siūlas	<ol style="list-style-type: none"> <li>1. Netinkamai įverti siūlai.</li> <li>2. Per didelis siūlo įtempimas.</li> <li>3. Per storas siūlai šitai adatai.</li> <li>4. Netinkamai įdėta adata</li> <li>5. Siūlas apsvyniojo aplink ritės sukimo ašį (14).</li> <li>6. Pažeista adata.</li> </ol>	<ol style="list-style-type: none"> <li>1. Iš naujo įverti siūlus.</li> <li>2. Sumažinkite siūlo įtempimą (3) (mažesnis skaičius).</li> <li>3. Įdėti storesnę adatą.</li> <li>4. Išimti ir teisingai įstatyti adatą, plokščia kolbos puse nuo savęs</li> <li>5. Išimkite ritę (g) ir nuvyniokite siūlą.</li> <li>6. Pakeisti adatą.</li> </ol>
Nutrūksta apatinis siūlas	<ol style="list-style-type: none"> <li>1. Netinkamai įdėtas ritės korpusas.</li> <li>2. Siūlas ritės korpuse pravesas neteisingai.</li> </ol>	<ol style="list-style-type: none"> <li>1. Išimkite ir iš naujo įdėkite ritės korpusą ir patraukite už siūlo. Siūlas turėtų trauktis lengvai.</li> <li>2. Patikrinkite ritę (g) ir ritės korpusą.</li> </ol>
Praleidžiami dygsniai	<ol style="list-style-type: none"> <li>1. Netinkamai įdėta adata.</li> <li>2. Pažeista adata.</li> <li>3. Naudojamas netinkamo storio siūlas.</li> <li>4. Uždėta netinkama spaudimo pėdelė.</li> </ol>	<ol style="list-style-type: none"> <li>1. Išimti ir teisingai įstatyti adatą, plokščia kolbos puse nuo savęs.</li> <li>2. Pakeisti adatą.</li> <li>3. Suderinti adatos storį su siūlais ir medžiaga.</li> <li>4. Naudokite tinkamą spaudimo pėdelę.</li> </ol>
Sulūžo adata	<ol style="list-style-type: none"> <li>1. Pažeista adata.</li> <li>2. Netinkamai įdėta adata.</li> <li>3. Medžiaga per stora / netinkamo dydžio adata.</li> <li>4. Uždėta netinkama spaudimo pėdelė.</li> </ol>	<ol style="list-style-type: none"> <li>1. Pakeisti adatą.</li> <li>2. Išimti ir teisingai įstatyti adatą.</li> <li>3. Suderinti adatos storį su siūlais ir medžiaga.</li> <li>4. Įdėti tinkamą pėdelę.</li> </ol>
Nepakankamai įtempti dygsniai	<ol style="list-style-type: none"> <li>1. Netinkamai įverti siūlai.</li> <li>2. Netinkamai įvertas apatinis siūlas/ netinkamai įdėtas ritelės laikiklis.</li> <li>3. Netinkamas adatos / medžiagos / siūlų derinys.</li> <li>4. Neteisingas siūlų įtempimas.</li> </ol>	<ol style="list-style-type: none"> <li>1. Tinkamai įverkite mašinos siūlus.</li> <li>2. Įverti apatinį siūlą/ įdėti ritelės laikiklį, kaip parodyta pav.</li> <li>3. Adatos numeris turi atitikti medžiagą ir siūlą.</li> <li>4. Sureguliuoti siūlų įtempimą.</li> </ol>
Medžiaga raukšlėjasi	<ol style="list-style-type: none"> <li>1. Adatos numeris neatitinka medžiagos tipo.</li> <li>2. Netinkamas dygsnio ilgis.</li> <li>3. Medžiaga raukšlėjasi.</li> </ol>	<ol style="list-style-type: none"> <li>1. Pasirinkti plonesnį adatą.</li> <li>2. Nustatyti tinkamą dygsnio ilgį.</li> <li>3. Plonai arba tampriai medžiagai naudokite pagrindą.</li> </ol>
Nevienodi dygsniai, netolygus medžiagos padavimas	<ol style="list-style-type: none"> <li>1. Siūlas per silpnas.</li> <li>2. Netinkamai įvertas apatinis siūlas/ netinkamai įdėtas ritelės laikiklis.</li> <li>3. Siuvant medžiaga buvo ištraukta.</li> </ol>	<ol style="list-style-type: none"> <li>1. Naudokite stipresnį siūlą.</li> <li>2. Iš naujo praveskite siūlą ritės korpuse ir tinkamai įstatykite.</li> <li>3. Netraukti medžiagos siuvimo metu, o tik atsargiai nukreipti.</li> </ol>
Nenormalus triukšmas mašinos darbo metu	<ol style="list-style-type: none"> <li>1. Mašiną reikia sutepti.</li> <li>2. Šaudyklėje susikaupė pūkeliai arba alyva.</li> <li>3. Naudojama prastos kokybės alyva.</li> <li>4. Pažeista adata.</li> </ol>	<ol style="list-style-type: none"> <li>1. Sutepkite mašiną, kaip aprašyta instrukcijoje.</li> <li>2. Išvalykite šaudyklę ir transporterį, kaip aprašyta instrukcijoje.</li> <li>3. Naudoti tik aukštos kokybės mašininę alyvą.</li> <li>4. Pakeisti adatą.</li> </ol>
Mašina stringa	Siūlas užstrigo šaudyklėje.	Ištraukti viršutinį siūlą, išimti ritelės laikiklį, pasukti smagračių pirmyn ir atgal, pašalinti siūlų likučius. Sutepti mašiną, kaip aprašyta instrukcijoje.

## Išmetimas



- Pavojingų defektų turinčius prietaisus nedelsdami išmeskite ir užtikrinkite, kad jais nebebūtų galima naudotis.
- Neišmeskite siuvimo mašinos kartu su įprastomis buitinėmis atliekomis.
- Šiam gaminiui taikoma ES direktyva (2012/19/ES).

- Pristatykite siuvimo mašiną į registruotą atliekų rūšiavimo įmonę arba vietos valdžios nustatytą atliekų rūšiavimo vietą.
- Paisykite galiojančių nuostatų. Jei dvejojate, pasitarkite su atliekas tvarkančia institucija.
- Visą pakavimo medžiagą išmeskite aplinkai nežalingu būdu.

Neišmeskite siuvimo mašinos transportavimo pakuotės. Jos gali prireikti mašinai saugoti, tačiau ji ypač pravers, jei norėsite pristatyti siuvimo mašiną remontuoti. Dažniausiai mašinos yra apgadinamos jas transportuojant.

## Garantija

Gerbiamas pirkėjų,

Šiam prietaisui jums suteikiama 3 metų garantija nuo įsigijimo dienos. Jei gaminyje yra defektas, jūs turite įstatyminę teisę, kurią galite panaudoti prieš gaminio pardavėją. Tokių įstatyminių teisių neriboja jūsų toliau nurodyta garantija.

### Garantijos sąlygos

Garantijos laikotarpis prasideda įsigijimo dieną. Saugioje vietoje pasilikite originalų įsigijimo dokumentą. Šis dokumentas reikalingas kaip įsigijimo įrodymas.

Jei medžiagos ar gamybos defektas gaminyje nustatomas per trejus metus nuo įsigijimo datos, mes nemokamai suremontuosime arba pakeisime gaminį, priklausomai nuo jūsų pasirinkimo. Ši garantija numato, kad per trejus metus sugedusį gaminį ir įsigijimo įrodymą (kasos kvitą) pateiksite kartu su trumpu gedimo aprašymu, nurodydami, kada gedimas atsirado.

Jei gedimui galioja mūsų garantija, jūs mainais gausite suremontuotą arba pakeistą gaminį. Po gaminio pakeitimo arba remonto naujas garantinis laikotarpis nepradedamas skaičiuoti.

### Garantinis laikotarpis ir teisiniai reikalavimai gedimams

Garantija nepratęsia garantinio laikotarpio. Ši sąlyga taip pat galioja keičiamoms ir suremontuotoms dalims. Apie visus įsigijimo metu pastebėtus gaminio gedimus ir sutrikimus reikia informuoti iškart po išpakavimo. Remontas pasibaigus garantiniam laikotarpiui yra mokamas.

### Garantija

Įrenginys pagamintas kruopščiai pagal griežtus kokybės reikalavimus ir sąžiningai patikrintas prieš pristatant.

Garantija galioja medžiagų ar gamybos defektams. Garantija negalioja dalims, kurios natūraliai dėvisi ir gali būti laikomos nusidėvinčiomis dalimis, taip pat jautrių dalių pažeidimams, pavyzdžiui, jungikliams, akumuliatoriams ar stiklinėms dalims.

Ši garantija negalioja, jei gaminys sugadintas, neteisingai naudojamas arba prižiūrimas. Norint teisingai naudoti gaminį, reikia tiksliai laikytis visų instrukcijoje išdėstytų nurodymų. Būtina vengti visų veiksmų ir naudojimo būdų, kurie nerekomenduojami naudojimo instrukcijoje.

Gaminys skirtas tik asmeniniam, bet ne komerciniam naudojimui. Garantija negalioja neteisingam naudojimui, piktnaudžiavimui, jėgos naudojimui bei intervencijoms, kurios nebuvo atliktos įgalioto aptarnavimo centro.

### Garantinių atvejų administravimas

Kad jūsų reikalavimas galėtų būti greitai sureguliuotas, vadovaukitės toliau išdėstytais nurodymais:

- Jei reikalaujama, būkite pasiruošę pateikti kasos kvitą ir prekės numerį (pvz. IAN 12345), kaip įsigijimo įrodymą.
- Prekės numeris yra ant tipo plokštelės, įspaustas jūsų instrukcijos tituliname lape (kairėje pusėje apačioje) arba kaip lipdukas priklijuotas gaminio užpakalinėje pusėje arba jo apačioje.

## Išmetimas / garantija / aptarnavimas / gamintojas

- Pasireiškus funkciniam ar kitokiems gedimams, visų pirma telefonu arba elektroniniu paštu kreipkitės į aptarnavimo skyrių, kuris nurodytas apačioje.
- Jei patvirtinama, kad gaminys sugedęs, galite siųsti gaminį kartu su įsigijimo įrodymu (kasos kvitu), gedimo informacija bei jo atsiradimo data jums nurodytu aptarnavimo skyriaus adresu.

Interneto svetainėje [www.lidl-service.com](http://www.lidl-service.com) galite parsisiųsti šias ir kitas instrukcijas, gaminio vaizdo medžiagą bei programinę įrangą.



## Aptarnavimo skyriaus numeris

Šiose naudojimo instrukcijose negali būti aprašyti visi įmanomi panaudojimo atvejai.

Norėdami gauti daugiau informacijos arba jei kyla problemų, kurios šiose naudojimo instrukcijose neaprašytos arba aprašytos nepakankamai išsamiai, kreipkitės šiuo aptarnavimo skyriaus numeriu **00800 555 00 666 (nemokamas)**

**Laikykite šias naudojimo instrukcijas saugioje vietoje ir perduokite jas bet kuriam būsimam naudotojui.**

**Aptarnavimo skyriaus adresas:**

**CROWN Service Center**

**teknihall Elektronik GmbH**

**Assar-Gabrielsson-Str. 11-13**

**DE-63128 Dietzenbach**

**VOKIETIJA**

**IAN 386998**

**[sewingguide-service-It@teknihall.com](mailto:sewingguide-service-It@teknihall.com)**

## Gamintojas

Atkreipkite dėmesį, kad toliau nurodytas adresas nėra aptarnavimo skyriaus adresas. Pirmiausia kreipkitės į anksčiau nurodytą aptarnavimo skyrių.

Crown Technics GmbH

Turmstraße 4

D-78467 Konstanz

VOKIETIJA

**Tidy man**

Kõrvaldage ese sobival viisil.

**„Tidy man“ logotipas**

Utilizuo krite gaminį tinkamu būdu.

**Tidy man**

Atbrīvojieties no priekšmeta atbilstošā veidā.

**See pool üles**

Pakendit tuleb alati transportida, käsitseda ja ladustada nii, et nooled näitaksid alati ülespoole.

**Šia puse į viršų**

Pakuotę gabenti, tvarkyti ir saugoti reikia taip, kad rodyklės visada būtų nukreiptos į viršų.

**Ar šo pusi uz augšu**

Opakowanie musi być przewożone, przenoszone i przechowywane w takim położeniu, aby strzałki były zawsze skierowane do góry.

**Hoida kuivas**

Hoidke pakendit vihma või niiskuse eest.

**Laikyti sausai**

Saugoti pakuotę nuo lietaus ir drėgmės.

**Turiet to sausu**

Sargājiet iepakojumu no lietus vai mitruma.

**Habras, käsitsege ettevaatlikult**

Sisemine kaup on habras ja võib kahjustada.

**Atsargiai, dūžta**

Prekė viduje dūžta ir ją galima pažeisti

**Trausls, rīkojieties uzmanīgi**

Iekšpusē esošā prece ir trausla un to var sabojāt.



**Teenindusnumber kaebuste jaoks:**

**00800 555 00 666 (tasuta)**



**Aptarnavimo skyriaus numeris nusiskundimams:**

**00800 555 00 666 (nemokamas)**



**Servisa numurs sūdzībām:**

**00800 555 00 666 (bezmaksas)**

Viimane teabevärskendus · Paskutinis informācijas atnaujināms:

Jaunākās informācijas atjauninājums:

06/2021 · Ident.-No.:062021

021K7U2901-01

www.sewingguide.de

**IAN 386998\_2101**

**3**