

SILVERCREST®



www.lidl-service.com



SEWING MACHINE SNM 33 C1

(FI)

OMPELUKONE

Käyttö- ja turvallisuusohjeet

(SE)

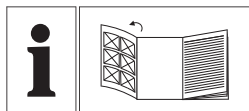
SYMASKIN

Bruksanvisning och säkerhetsanvisningar

IAN 315501

(FI)

(SE)



(FI)

Käännä ennen lukemista kuvasivu esiin ja tutustu kaikkiin laitteen toimintoihin.

(SE)

Vik ut bildsidan och ha den till hands när du läser igenom anvisningarna och gör dig bekant med apparatens / maskinens funktioner.

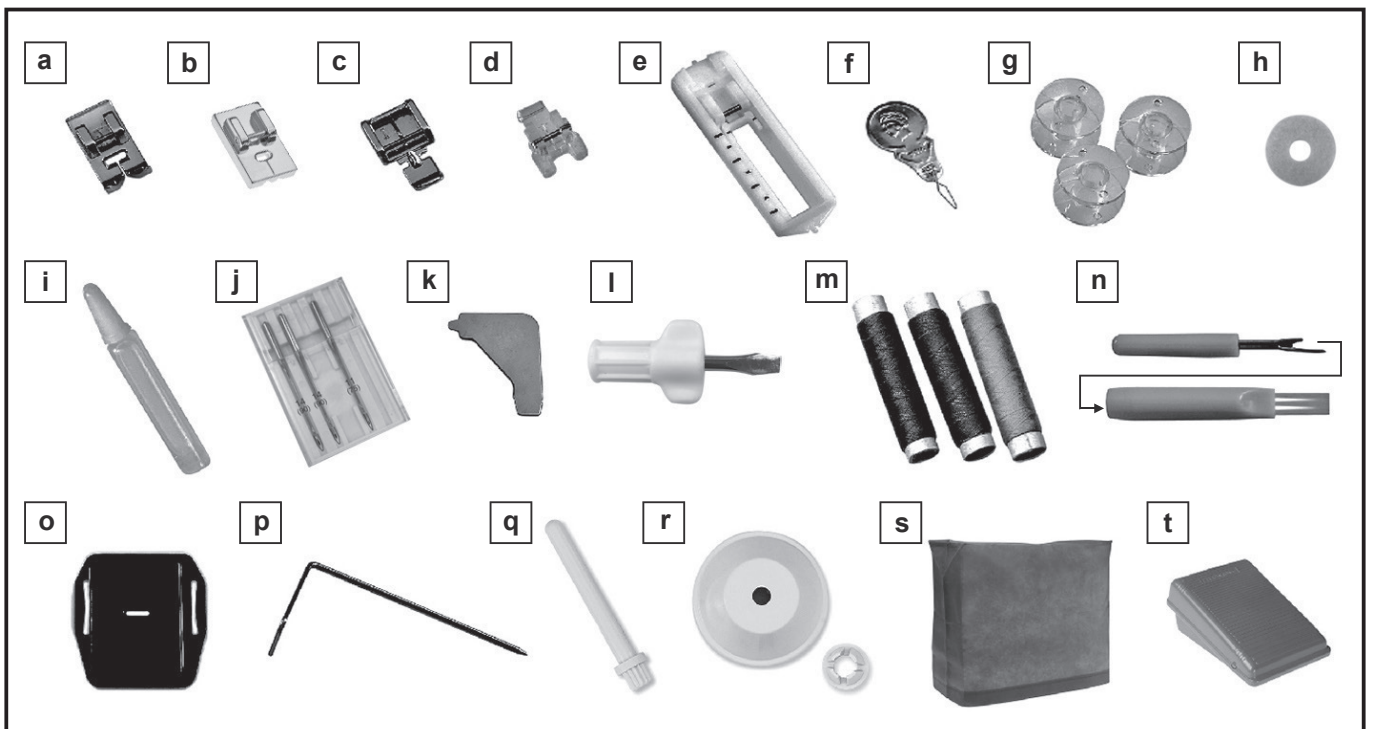
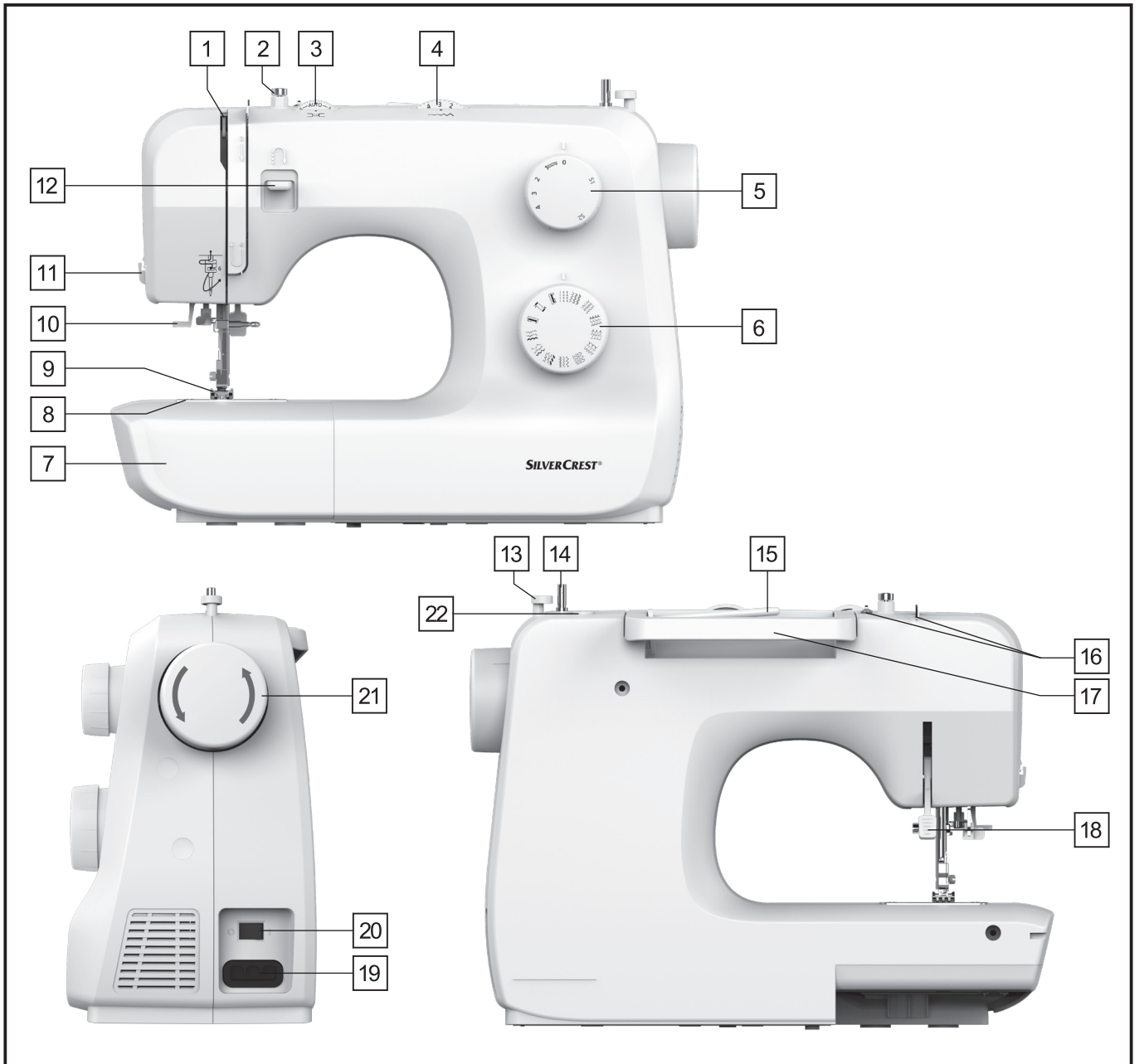
Lisää hyödyllisiä vinkkejä Silvercrest-ompelukoneen käyttöön saa seuraavan linkin tai QR-koodin kautta.

Du hittar fler tips om hur du använder din Silvercrest-symaskin på följande länk eller QR-kod.

<http://snm33c1.sewing.guide>



FI	Käyttö- ja turvallisuusohjeet	Sivu	5
SE	Bruksanvisning och säkerhetsanvisningar	Sidan	31



Inledning

Inledning	32
Föreskriven användning	32
Maskinens delar	32
Tillbehör	32
Tekniska data	33

Viktiga säkerhetsföreskrifter

Viktiga säkerhetsföreskrifter	34
-------------------------------------	----

Att komma igång

Ansluta maskinen till strömförsörjningen	35
Sätta på sybordet	36
Sätta i en nål och nålbyte	36
Två-steps pressarfotsspak	37
Sätta på pressarfotshållaren	37
Spola upp undertråd	38
Sätta spole	38
Trä övertråden	39
Automatisk nålpåträdare	40
Trådsspänning	41
Ta upp undertråden	41

Att sy - grundläggande

Sömnad / Användningsområden	42
Val av; nål / tyg / tråd	43
Välja söm	44
Raksöm och nålläge	44
Sicksacksöm	45
Dragkedjefot	45
Osynlig blixtlåsapplicering	46
Blindsöm	47
Knappisyningsfot	47
Knapphålsfot	48
Overlocksömmar	49
Trestegssicksack	49
Sick-sackstygn	50
Hålsöm	50
Sy monogram och brodera med broderram*	51
Sy på en applikation	52
Festonkant	52

Underhåll

Underhåll av	53
Förvaring	53
Felsökningstabell	54

Avfallshantering / Garanti / Service / Tillverkare

Avfallshantering	55
Garanti	55
Servicenummer	55
Tillverkare	55

Inledning

Vi gratulerar till köpet av denna symaskin. Du har köpt en kvalitetsprodukt som har tillverkats med största omsorg.

Denna instruktionsbok innehåller allt Du behöver veta om symaskinens användningsområden. Vi önskar Dig mycket glädje och framgång i syarbetet.

Innan du använder symaskinen för första gången är det viktigt att du bekantar dig med maskinens funktioner och att du tar reda på hur du använder symaskinen korrekt. Läs följande användningsinstruktioner och säkerhetsinstruktionerna. Spara instruktionerna. När du lämnar över apparaten till en tredje part skall även dessa instruktioner lämnas över.

Föreskriven användning

Symaskinen är **avsedd...**

- för att kunna flyttas mellan olika ställen,
- för att sy i de typer av tyger som förekommer i ett vanligt hushåll,
- endast för privat bruk.

Symaskinen är **inte avsedd...**

- för fast installation,
- för att sy i andra material än tyg (t ex läder, tält- eller, segelduk och liknande kraftiga material),
- att användas yrkesmässigt eller inom industrin.


Maskinens delar

1	Trådtilldragare	12	Backknapp
2	Trådföring till spole	13	Spolstopp
3	Trådspänningsratt	14	Spoltapp
4	Stygnbredds ratt	15	Trådhållare
5	Stygnlängds ratt	16	Trådledare för övertråd
6	Sömvals ratt	17	Handtag
7	Borttagbart sybord / tillbehörsask	18	Pressarfotsspak
8	Stygnplåt	19	Kontaktuttag
9	Pressarfot	20	Huvudströmbrytare
10	Automatisk nålpåträdare	21	Handhjul
11	Trådkniv	22	Urtag för extra trådrullestift

Tillbehör

a	Allround-pressarfot (monterad på maskinen)	k	L-skruvmejsel
b	Pressarfot för dold dragkedja	l	Skruvmejsel
c	Dragkedjefot	m	Trådrullar (1x blå, 1x rosa, 1x gul)
d	Knappsyningsfot	n	Sprättkniv/ rengöringspensel
e	Knapphålsfot	o	Broderi- och stoppningsplatta
f	Nålpåträdare	p	Kant-/quiltlinjal
g	Spolar (4x)(1 redan monterad på symaskinen)	q	Extra trådrullestift
h	Filtkudde	r	Kåpa för trådrulle (stor och liten)
i	Oljeflaska	s	Dammskydd
j	Nålask: 3 st standardnålar(90/#14) (1 st redan monterad), 1st standardnål(75/#11)	t	Fotreglage/ nätkontakt

Tekniska data

Märkspänning		230 V/ 50 Hz
Märkeffekt	- Totalt	70 Watt
Dimensioner	- Infällt handtag	ca 388x275x169 mm (LxHxW)
Kabellängd	- Nätkabel	ca 1.8 m
	- Fotpedalskabel	ca 1.4 m
Vikt	- Maskin	ca 5.6 kg
Material		Aluminium/plast
Manöverelement	- Strömbrytare på/av	Ja
	- Fotreglage för syhastighet	Ja
Displayelement	- Sylampa	Ja
Griparsystem		CB-gripare
Nålsystem		130/705H
Radioavstörning		Enl. EU-direktiv
TÜV-testad		Ja
Produktgaranti		3 år
Klass		II 

Viktiga säkerhetsföreskrifter

Följ alltid föreskrifterna vid användandet av maskinen.

Läs igenom instruktionsboken innan maskinen används första gången.

FARA - För att undvika elektriska stötar:

1. Låt inte kontakten vara i om maskinen lämnas obevakad.
2. Koppla alltid bort den här apparaten från eluttaget omedelbart efter användning, både innan rengöring och innan annat underhåll.

OBS! - För att undvika risken för överhettning, eld, elektriska stötar eller personskada:

1. Läs instruktionerna noga innan du använder maskinen
2. Förvara anvisningarna på ett lämpligt ställe nära maskinen och överlämna dem om du ger maskinen till en tredje part.
3. Använd endast maskinen på torra platser.
4. Denna enhet kan användas av barn från 8 år och äldre och personer med nedsatt fysisk, sensorisk eller mental förmåga eller brist på erfarenhet och kunskap om de har fått tillsyn eller instruktioner om användningen av enheten på ett säkert sätt och förstår de faror som detta medför.
5. Barn får inte leka med enheten.
6. Rengöring och användarutfört underhåll ska inte göras av barn utan tillsyn.
7. Stäng alltid av maskinen om du utför förberedelser för arbete (byta nålen, mata garnet genom maskinen, byta foten etc.).
8. Koppla alltid från maskinen om du lämnar den obevakad för att undvika skador vid oavsiktlig påslagning av maskinen.
9. Koppla alltid från maskinen om du byter lampa eller utför underhåll (olja, rengöring).
10. Använd inte maskinen om den är våt eller i fuktig miljö.
11. Dra aldrig i sladden, koppla alltid från maskinen genom att ta tag i i kontakten och dra ut.
12. Om LED-lampan är skadad eller trasig måste den bytas ut av tillverkaren eller dess serviceagent eller en liknande kvalificerad person för att undvika fara.
13. Placera aldrig något på pedalen.
14. Använd aldrig maskinen om luftventilerna är blockerade, håll maskinens luftventiler och fotpedalen är fria från damm, skräp och rester.
15. Maskinen får endast användas med den angivna fotkontrollen, för att undvika fara. Om fotkontrollen är skadad eller trasig måste den bytas ut av tillverkaren eller dess serviceagent eller en liknande kvalificerad person.
16. Fotkontrollens nätkabel kan inte bytas ut. Om nätkabeln är skadad måste fotkontrollen kastas.
17. Ljudtrycksnivån vid normal drift är lägre än 75 dB (A).
18. Kassera inte elektriska apparater som osorterat kommunalt avfall, använd separata uppsamlingsanläggningar.
19. Kontakta lokala myndigheter för information om tillgängliga insamlingssystem.
20. Om elektriska apparater kasseras i deponier eller på sophögar kan farliga ämnen läcka in i grundvattnet och komma in i livsmedelskedjan vilket skadar din hälsa och välbefinnande.
21. När du byter ut gamla apparater mot nya är återförsäljaren juridiskt skyldig att ta tillbaka din gamla enhet för bortskaffande gratis.
22. Denna enhet får inte användas personer (inklusive barn) med nedsatt fysisk, sensorisk eller mental förmåga eller brist på erfarenhet och kunskap om de har inte fått tillsyn eller instruktioner. (Gäller utanför Europa)
23. Barn ska övervakas för att inte leka med enheten. (Gäller utanför Europa)

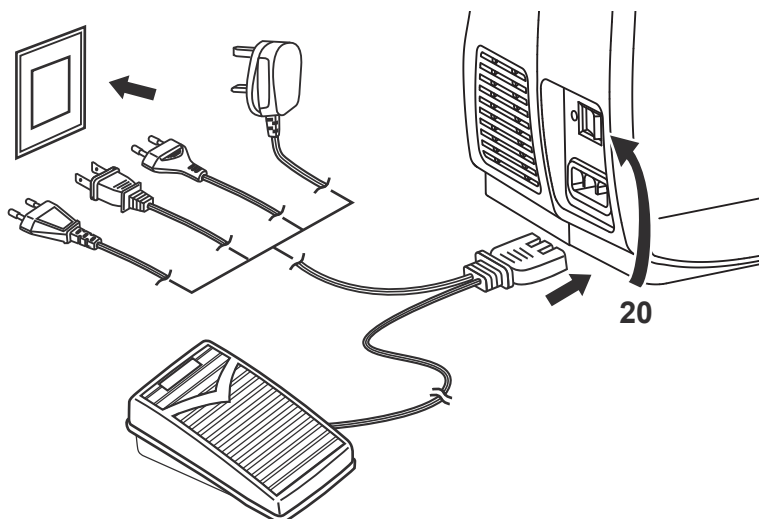
SPARA DESSA INSTRUKTIONER

Denna symaskin är avsedd för privat bruk.

Se till att använda symaskinen i temperaturområdet från 5° C till 40° C.

Om temperaturen är för låg, kanske maskinen inte fungerar normalt.

Ansluta maskinen till strömförsörjningen



OBS!

Drag ur väggkontakten när maskinen inte används.

OBS!

Kontakta en elektriker vid minsta tvivel beträffande hur man ansluter maskinen till elnätet. När symaskinen inte används ska kontakten dras ur vägguttaget.

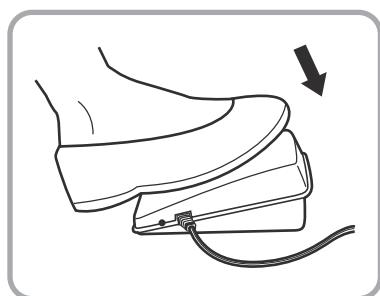
Anslut maskinen som bilden visar.

Sylampa

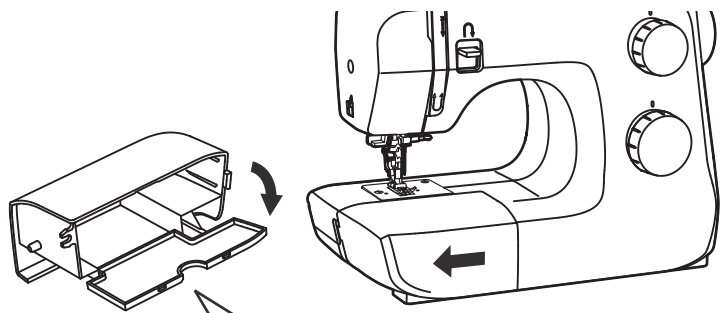
Sätt på huvudströmbrytaren (20) så tänds lampan och maskinen är syklar.

Fotreglage

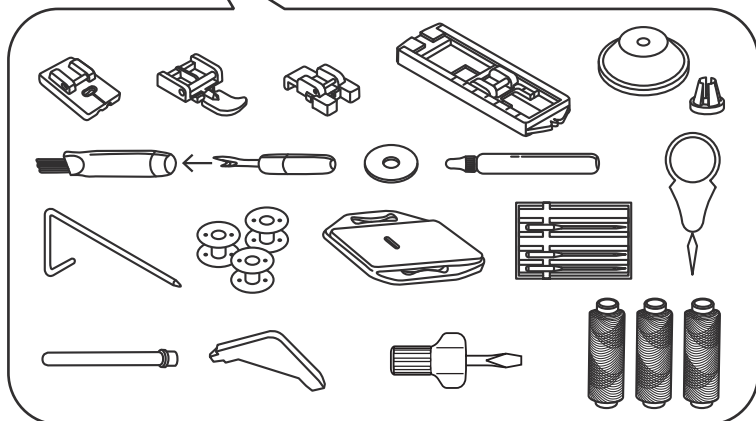
Med fotreglaget (t) regleras syhastigheten.



Sätta på sybordet



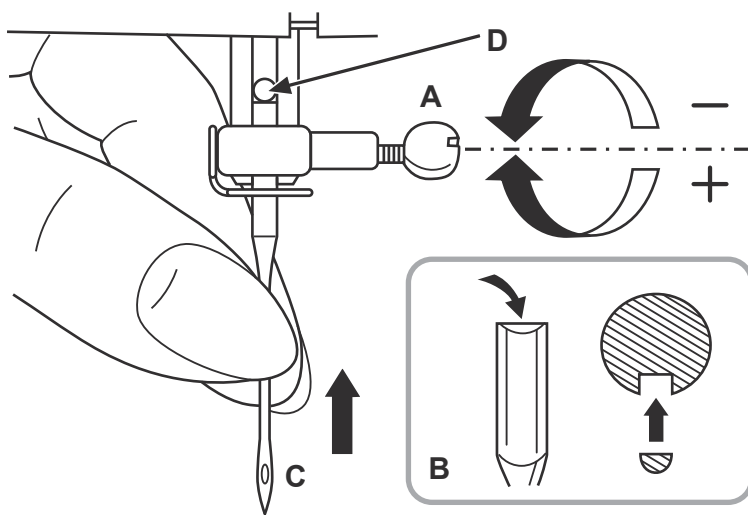
Om sömnad ska göras med på friarmen, dra av sybordet (7) i pilens riktning.



Inuti sybordet kan man förvara tillbehör.

Du hittar de medföljande tillbehören i den borttagbara tillbehörsasken.

Sätta i en nål och nålbyte



OBS!

Stäng av maskinen genom att ställa huvudströmbrytaren (20) i läge ("O").

Byt nål regelbundet, särskilt vid synligt slitage eller om den orsakar problem.

Sätt i en nål som bilden visar:

A. Lossa nålskruven och skruva fast den igen efter att nålen har satts i.

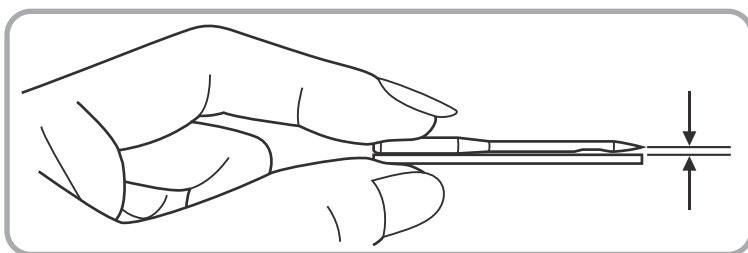
B. För upp nålen med den flata sidan bakåt, så högt det går.

C/D. Skruva åt nålskruven.

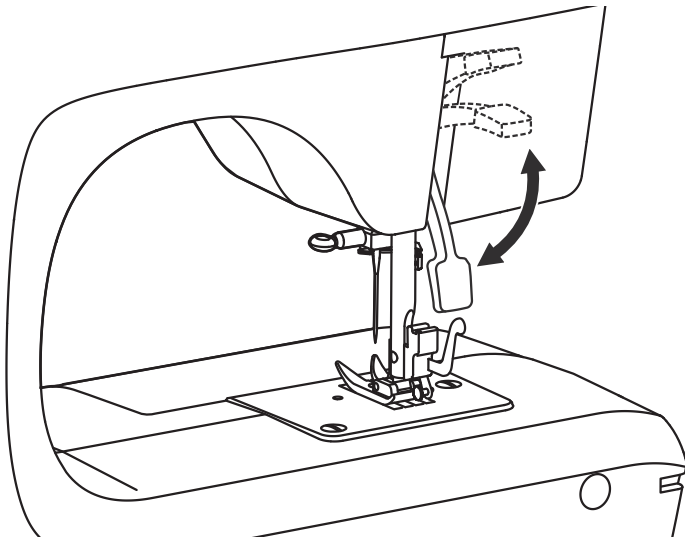
Använd endast felfria nålar:

Problem kan uppstå om man använder:

- böjda nålar
- trubbiga nålar
- skadade spetsar

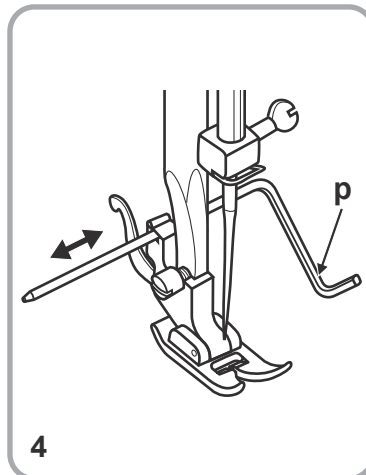
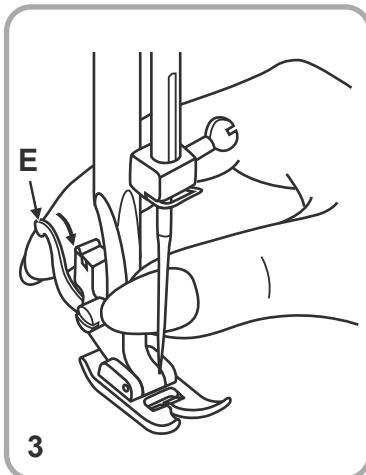
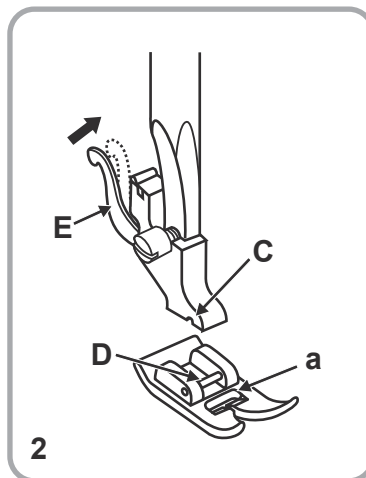
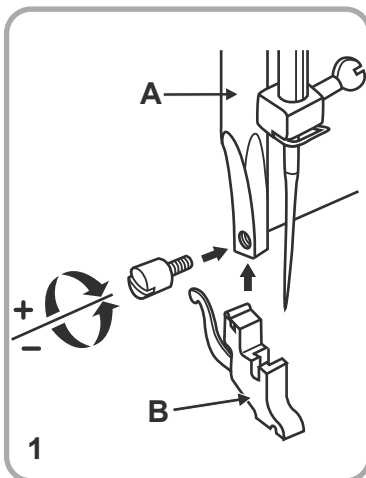


Två-steps pressarfotsspak



Vid många lager tyg eller vid mycket tjocka material kan pressarfotsspaken (18) lyftas upp ytterligare ett steg, för att det ska gå lättare att börja sy (pil).

Sätta på pressarfotshållaren



OBS!

Maskinen ska vara avstängd när man gör dessa förändringar! Ställ huvudströmbrytaren (20) i läge ("O")!

1. Montera pressarfotshållare

Höj pressarfotsstängan (A) med pressarfotsspaken (18). Sätt fast pressarfotshållaren (B) som bilden visar.

2. Sätta på pressarfoten

Sänk pressarfotsstängan (A) tills ursparningen (C) hamnar precis ovanför fotens stift (D). Sänk ner pressarfotsstängan (A) hela vägen. Pressarfoten (a) fastnar automatiskt.

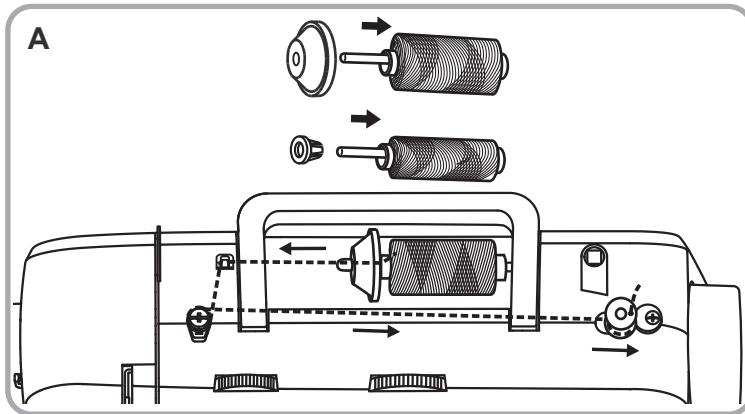
3. Ta bort pressarfoten

Höj pressarfoten. Tryck spaken (E) lätt framåt så lossnar pressarfoten.

4. Sätta i kant-/quiltlinjalen (p)

För in kant-/quiltlinjal (p) noga på det sätt som bilder visar, t.ex. för sömmar, veck o.s.v.

Spola upp undertråd

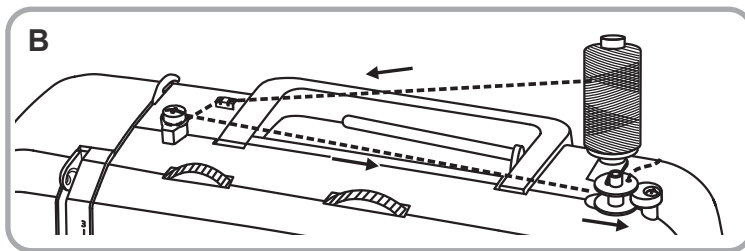


A. Placera trådrollen (m) på trådhållaren (15) och håll den på plats med kåpa för trådrolle (s).

- Liten kåpa för trådrolle för smala trådrullar
- Stor kåpa för trådrolle för tjocka

B. Eller placera den sekundära trådhållaren (q) på hålet för den sekundära trådhållaren (22).

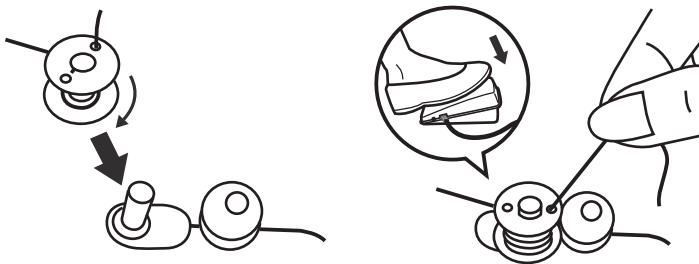
Led tråden från trådrollen till trådföringen till spolen (2).



Dra tråden inifrån och utåt genom ett hål i den tomma spolen (g). Sätt fast spolen på spoltappen (14) och tryck den sedan åt höger till spolläget.

Håll fast trådens ände. Tryck på fotreglaget (t). Släpp fotreglaget (t) efter några varv. Släpp tråden och skär av så nära spolen som möjligt. Tryck på fotreglaget (t) igen.

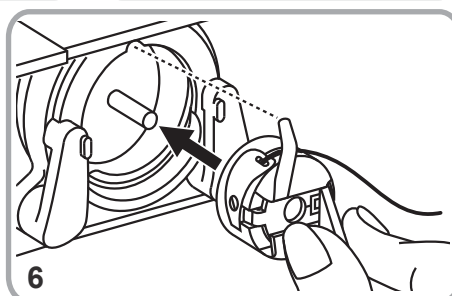
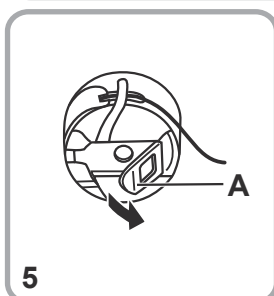
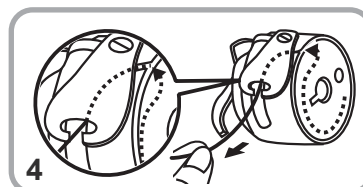
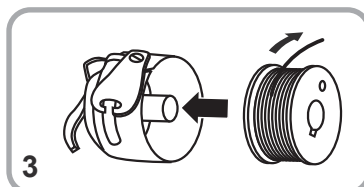
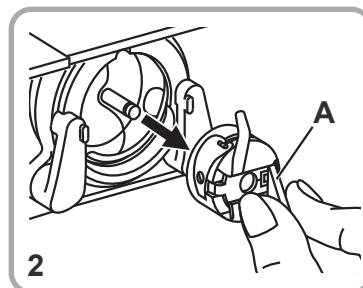
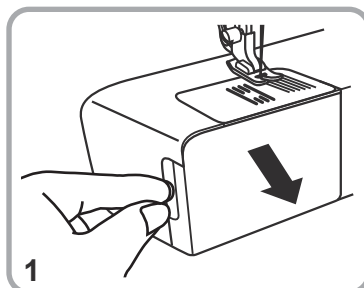
Så snart spolen är full kommer den att snurra långsammare. Släpp fotreglaget (t). Tryck tillbaka spolen i syläget och ta bort den.



Obs :

Om spoltappen (14) befinner sig i lindningsläge avbryts syprocessen automatiskt. För att sy trycks spoltappen (14) åt vänster (syläget).

Sätta spole



OBS!

Ställ huvudströmbrytaren (20) på ("O").

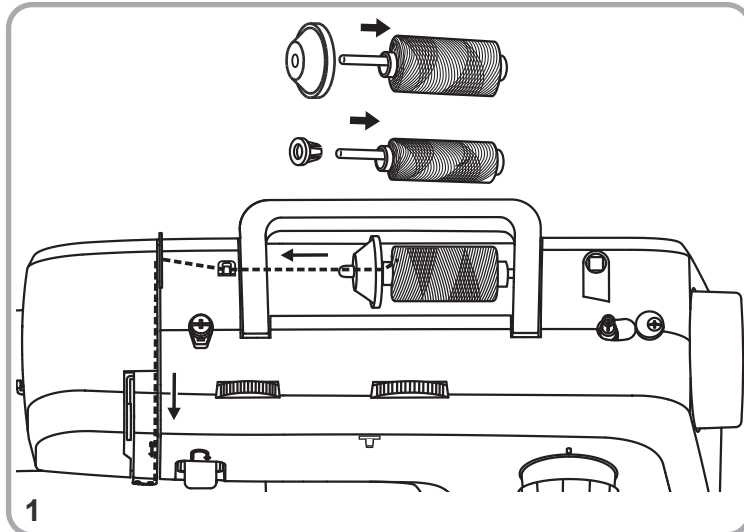
När spolen (g) sätts i eller tas ur måste nålen vara i högsta läge!

1. Öppna luckan.
2. Dra i spolens fasthållningsflik (A) och ta bort spolkapseln. Håll spolkapseln i ena handen.
3. Sätt i spolen så att tråden är upplindad medurs (se pilen).
4. Dra tråden i slitsen och under fjädern..
5. Håll i spolkapselns flik (A) med pekfingeret och tummen.
6. Sätt i spolkapseln i griparen.

Obs :

Hur man tar upp undertråden beskrivs på sidan 41.

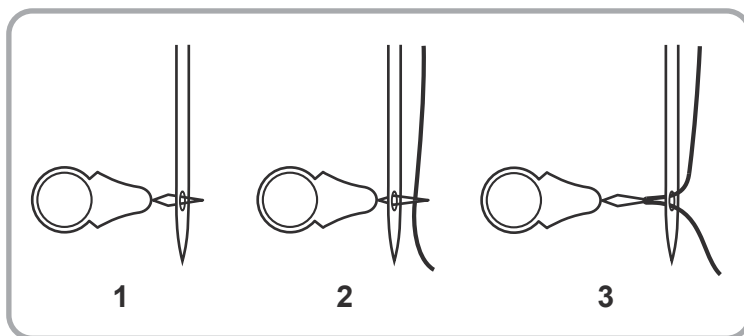
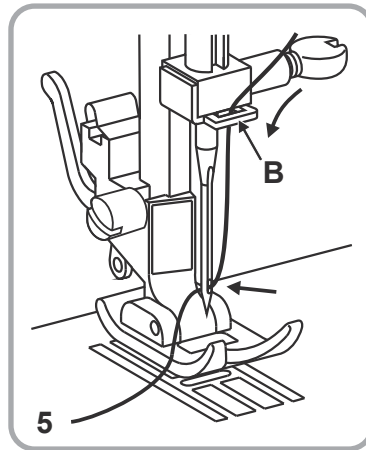
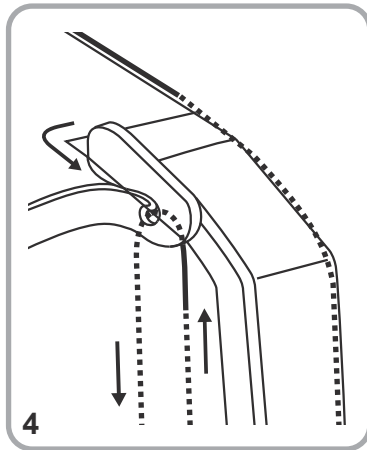
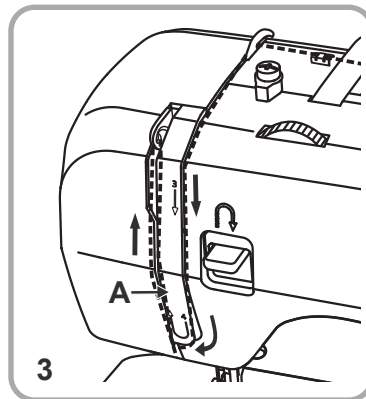
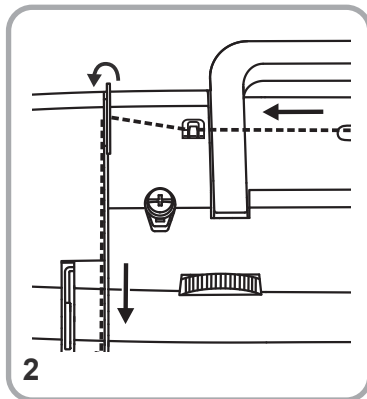
Trä övertråden



Viktig:

Ställ huvudströmbrytaren (20) på ("O")!
Lyft upp pressarfoten genom att lyfta pressarfotsspaken (18) och placera trådtilldragaren (1) i sitt högsta läge genom att vrida handhjulet (21) moturs. Följ pilarna och numren på maskinen när tråden träs in.

1. Placera trådrullen (m) på trådhållaren (15) och håll det på plats med kåpa för trådrulle (r).
 - Liten kåpa för trådrulle för smala trådrullar
 - Stor kåpa för trådrulle för tjocka trådrullar
2. Trä övertråden genom övertrådsledaren (16) och trä den nedåt.
3. För den till vänster under styrhaken (A) och sedan uppåt igen.
4. För tråden från höger till vänster genom trådtilldragaren (1) och sedan nedåt.
5. För först in tråden bakom den stora metalltrådstyrningen (B) och sedan in genom nålsögat. Trä alltid nålen framifrån.

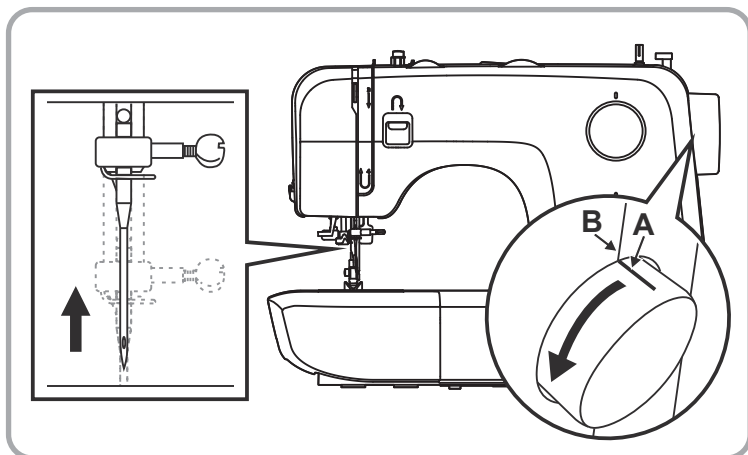


Nålpåträdare

Som trädningshjälp kan du använda trådträdaren (f).

1. Stick in nålpåträdaren bakifrån och framåt genom nålsögat.
2. För in övertråden genom nålpåträdarens trådögla.
3. Dra tillbaka nålpåträdaren med tråden genom nålsögat.

Automatisk nålpåträdare

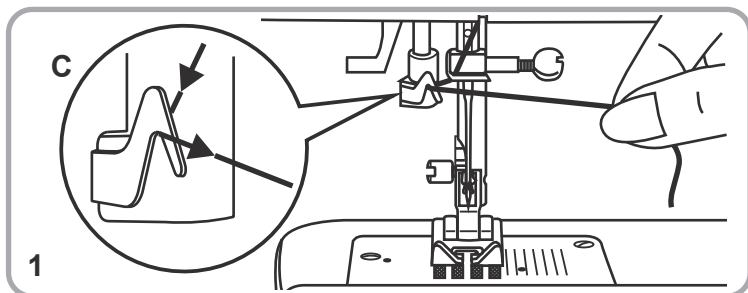


OBS!

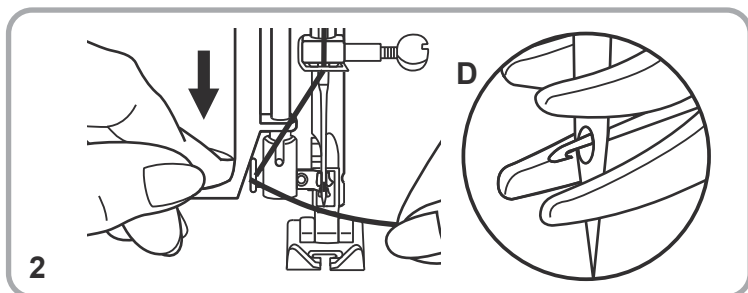
Vrid strömbrytaren till "O" innan du trär nålen.

Viktig:

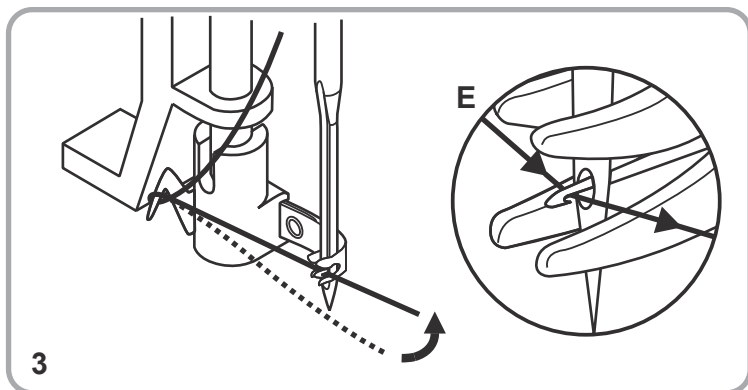
Höj upp nålen till dess högsta position genom att vrida handhjulet mot dig tills markeringen (A) är i linje med linjen (B) på maskinen.



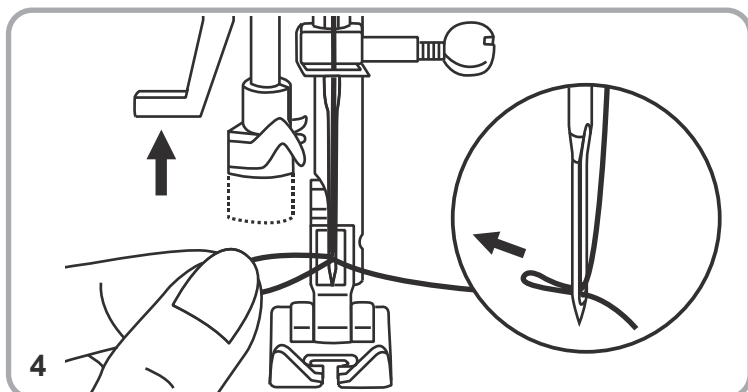
1. Sänk ned pressarfoten. Dra tråden runt trådledaren (C).



2. Tryck ned spaken så långt det går. Nålpåträdaren vrids automatiskt till påträdningspositionen och krokpinnen förs ut genom nålsögat (D).

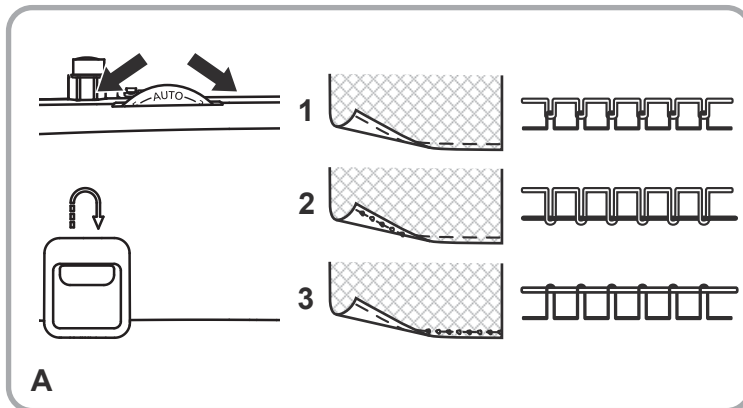


3. Led tråden framför nålen och kontrollera att den är under krokpinnen (E).



4. Håll tråden löst och släpp upp spaken långsamt. Kroken vrids och drar tråden genom nålsögat så en ögla bildas. Dra tråden genom nålsögat.

Trådsspänning



A. Övertrådsspänning

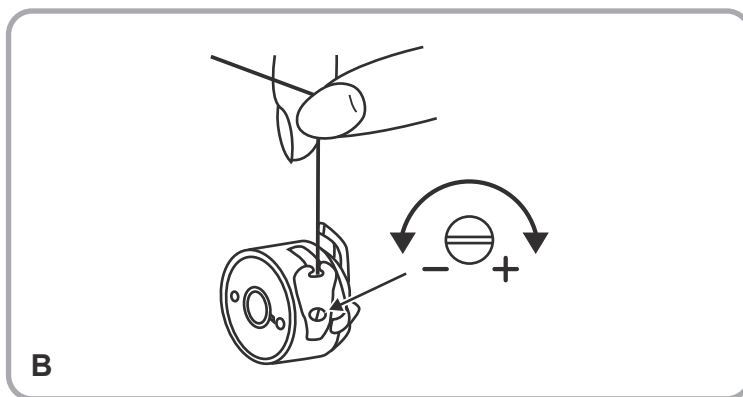
Grundinställning är "AUTO".

För att öka spänningen, vrid ratten mot högre siffror. För att reducera spänningen, vrid ratten mot lägre siffror.

1. Normal övertrådsspänning
2. Övertrådsspänningen är för lös.
3. Övertrådsspänningen är för stram.

Obs:

Övertrådsspänningen måste vara inställd på 2-3 när du syr i tunna tyger som silke, jersey etc.



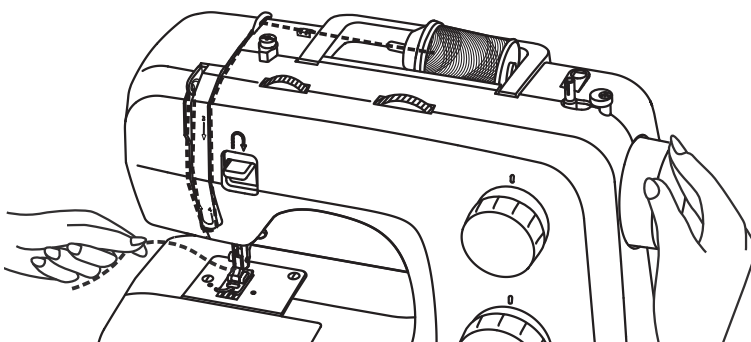
B. Nedre trådsspänning

Obs:

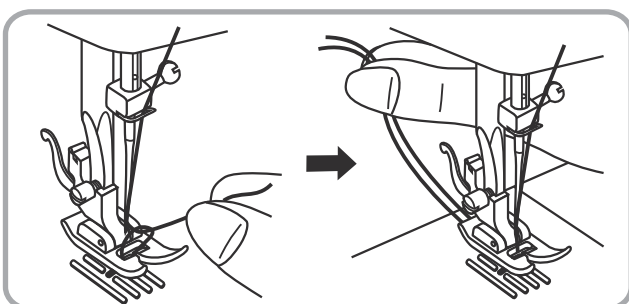
Spänningen av undertråden justeras korrekt under tillverkning, därför behöver man inte göra några ändringar.

För att testa spänningen av undertråden sätter man i en full spole i spol kapseln. Sedan låter man spol kapseln och griparen hänga i tråden. Om spänningen är korrekt kommer spolen att rullas ut några ca 5 till 10 cm och sedan stå still. Om spänningen är för hög kommer tråden inte att rullas ut alls och om spänningen är för låg kommer tråden att rullas ut för mycket. Spänningen kan justeras genom att vrida den skruven (I) på sidan av spol kapseln med skruvmejseln.

Ta upp undertråden

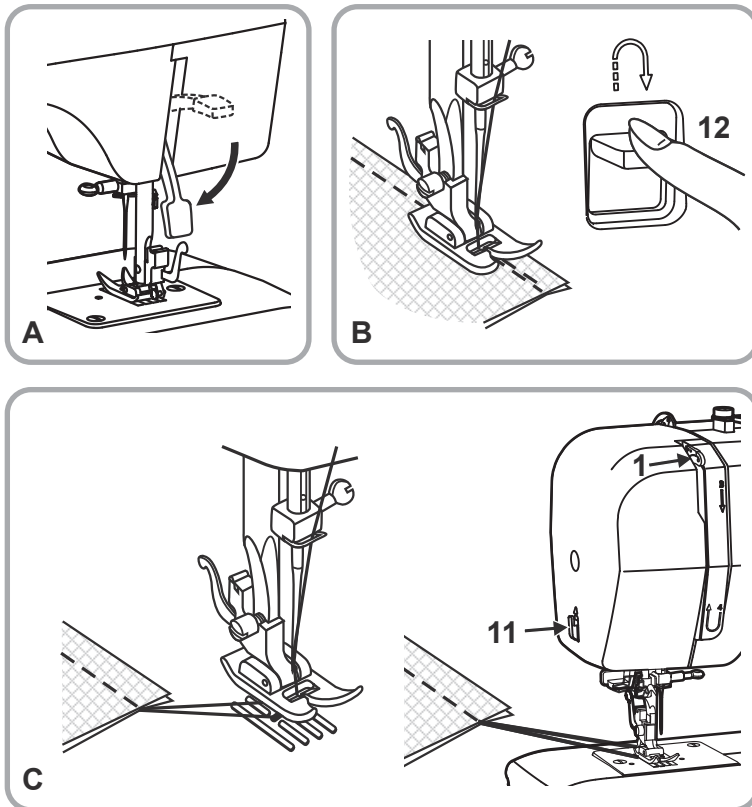


Håll i övertråden med ena handen. Vrid handhjulet (21) moturs så att nålen går ner och sedan upp igen (ett helt varv).



Dra övertråden uppåt, så följer undertråden med upp genom hålet i stygnplåten. Lägg båda trådarna bakåt under pressarfoten.

Sömnad / Användningsområden



A. Att sy

När trådarna har trätts in och symaskinen har justerats och installerats korrekt, sänker man pressarfoten genom att sänka armen (18). Tryck på fotreglaget för att börja sy.

B. Sy ihop

För att fästa en söm i början och i slutet, trycker man på backknappen (12): Sy några stygn framåt, tryck på backknappen (12)- maskinen syr bakåt - och sy sedan framåt igen.

C. Att lossa materialet

Vrid handhjulet moturs och placera trådarmen (1) i sitt högsta läge. Lyft upp pressarfoten och dra materialet bakåt för att ta loss det.

C. Skära av trådarna

Dra ut trådarna bakom pressarfoten. Lägg trådarna över trådkniven (11) och dra dem nedåt, så skärs de av.

Val av; nål / tyg / tråd

Nål, material, tråd - valtabell

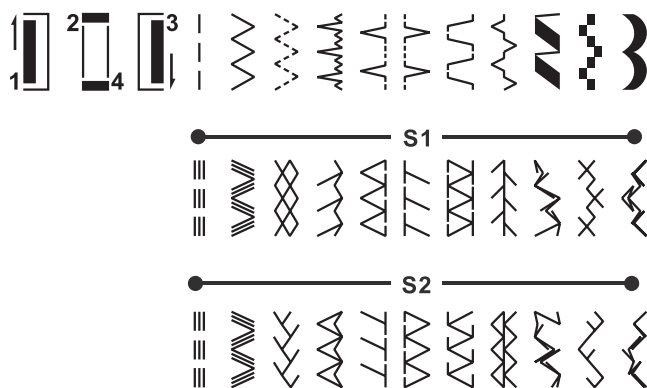
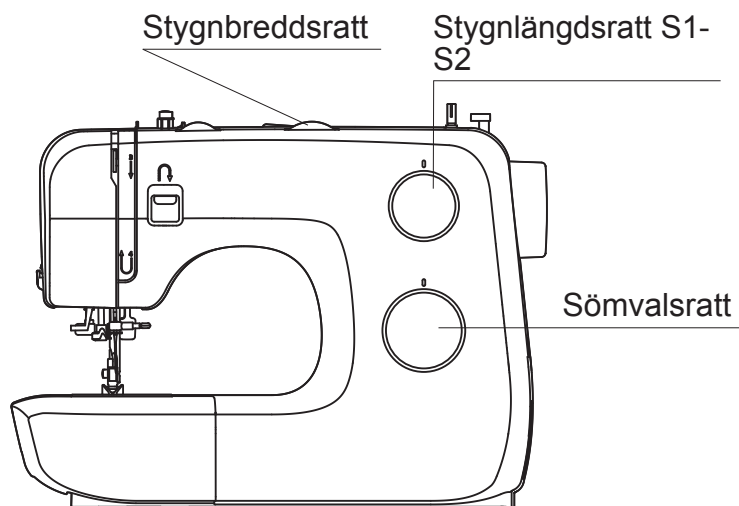
NÅLGROVLEK	MATERIAL	TRÅD
9-11 (65-75)	Tunna material: bomull, voile, siden, muslin, tunn trikå, jersey, crepe, skjort- och blustyger, viskos.	Tunnspunnen tråd i bomull nylon, eller polyester.
12 (80)	Medelkraftiga material: bomull, satin, twill, kraftigare jersey, tunt ylle.	De flesta trådar är för medelmaterial och kan användas till dessa tyger och nålgrovlekar.
14 (90)	Kraftigare material: kanvas, ylle, tjock jersey, frotté, denim.	Sy med polyestertråd i syntetiska material och bomullstråd i bomullsmaterial.
16 (100)	Kraftiga material: kanvas, ylle, tältduk och quiltade material, denim, stoppning.	Använd alltid samma tråd till över- och undertråd.

VIKTIGT: Anpassa nålen till både tyg och sytråd.

Obs:

- I allmänhet används fin sytråd och fina nålar för att sy tunna tyger, och tjockare sytråd används till kraftiga tyger.
- Testa alltid tråd- och nålstorlek på en liten tygbit av det tyg som ska användas.
- Använd samma sytråd som under- och övertråd.
- Använd stabiliseringsmaterial för tunna och stretchiga tyger, och välj rätt pressarfot.
- Övertrådsspänningen måste vara inställd på 2-3 när du syr i tunna tyger som silke, jersey etc.

Välja söm



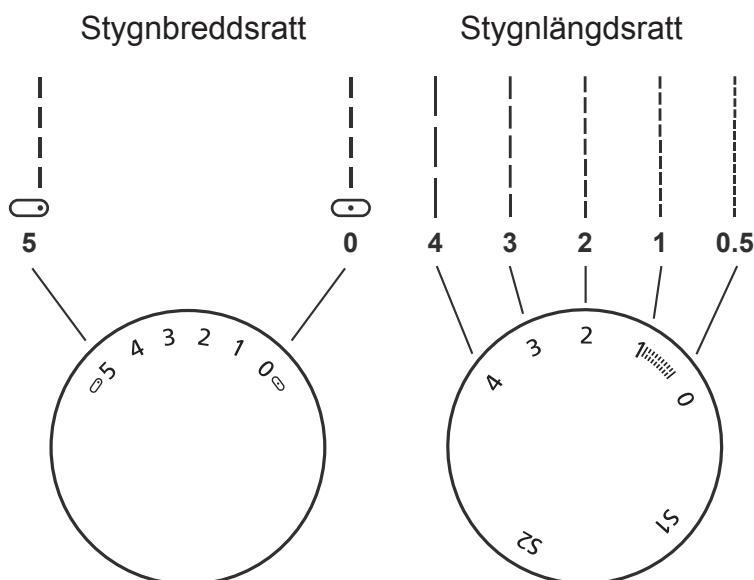
För att sy **raksöm**, vrid sömvalsratten (6) tills den önskade raksöm stämmer överrens med markeringen. Ställ in nålläget från vänster till mitten genom att vrida på stygnbreddsratten (4). Stygnlängden ställer man in med stygnlängdsratten (5).

För att sy **sicksacksöm**, vrid sömvalsratten (6) tills den önskade sicksacksöm stämmer överrens med markeringen. Välj stygnlängd och stygnbredd efter material.

För att få någon av **sömtyperna som finns på övre raden** på panelen, väljer Du söm ovanför sömmen med sömvalsratten. Justera stygnlängden och stygnbredden enligt det önskade resultatet.

För att få någon av **sömtyperna som finns på andra raden**, vrider Du stygnlängdsratten (5) till "S1" och för att få någon av **sömtyperna på tredje raden**, vrider Du stygnlängdsratten (5) till "S2". Välj sedan söm med sömvalsratten (6) och justera stygnbredden med stygnbreddsratten.

Raksöm och nålläge

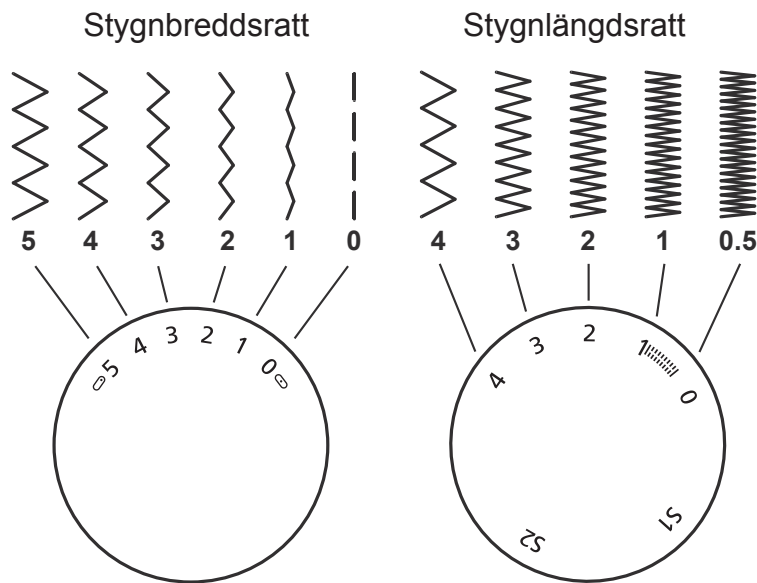


Vrid sömvalsratten (6) till "A" (raksöm).

Grundregel: ju tjockare material, nål och tråd, desto längre stygn.

Välj nålposition från mittläge till höger nålläge genom att vrida stygnbreddsratten mellan "0" och "5".

Sicksacksöm



Vrid sömvalsrationen (6) till sicksacksöm.

Stygnbreddsrationens (4) funktion

Den bredaste sicksacken (sömbredden) är 5, men man kan ändra bredden på alla sömmar genom att vrida stygnbreddsrationen mellan "0" och "5".

Stygnlängdsrationens (5) funktion vid sicksack

Sicksackens täthet ställs in med stygnlängdsrationen, ju närmare "0" desto tätare stygn. Den vanligaste inställningen är "2,5" eller mindre.

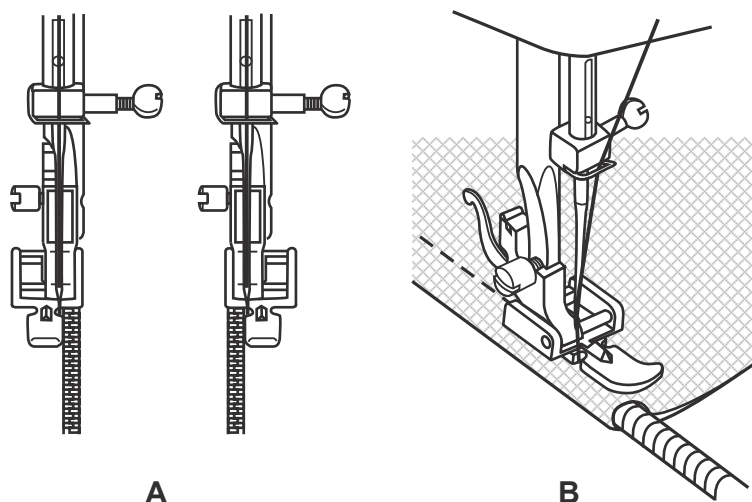
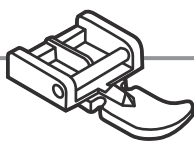
Plattsöm

När stygnlängden är mellan "0" och "1" blir sömmen mycket tät (plattsöm). Denna söm används till knapphålssömmar och dekorsömmar.

Tunt tyg

När du syr på mycket tunt tyg kan det vara bra att lägga en bit tunt papper under tyget.

Dragkedjefot



Söm	Stygnbredd	Stygnlängd
---	2.5	1~4

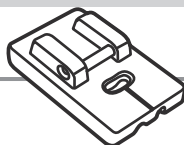
Dragkedjefoten (c) kan monteras till höger eller vänster beroende på vilken sida du vill sy på. (A)

För att sy förbi blixtlåssets löpare, sänk ned nålen i tyget, lyft blixtlåsfoten och skjut löparen förbi blixtlåsfoten. Sänk blixtlåsfoten igen och fortsätt med att sy.

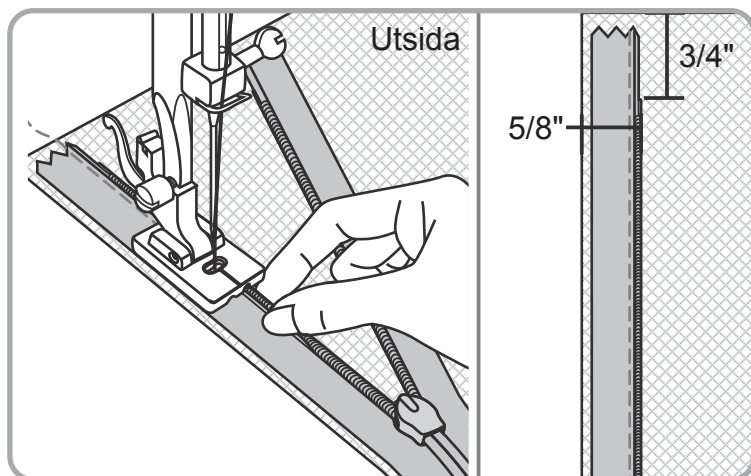
Det är också möjligt att sy en passpoal med blixtlåsfoten. (B)

Ställ in stygnlängdsrationen (5) mellan "1" och "4" (allt efter materialets tjocklek).

Osynlig blixtlåsapplicering

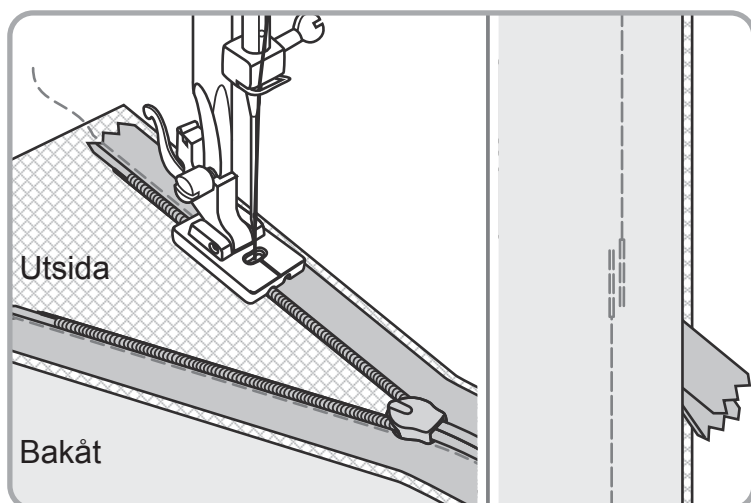


Blixtlåsfoten (dold) ger osynlig stängning på kjolar, klänningar och en mängd olika plagg och accessoarer.



Sätt fast blixtlåsfoten på maskinen med nålen i linje med mittmarkeringen. Lägga det öppna blixtlåset med framsidan nedåt på höger sida av tyget såsom anvisas. Nåla fast med spolen på sömlinje (5/8" in) och övre stopp 3/4" under plaggets råkant. Med fotens högra spår över spolen syr du blixtlåset tills foten tar i låsanordningen (ta bort nålarna efter hand). Backa.

För att fästa den andra halvan av blixtlåset: nåla bandet med avigsidan upp med spolen på sömlinje (5/8 tum) och övre stopp 3/4 tum under plaggets råkant, som tidigare. Se till att blixtlåset inte är snurrat längst ned. Använd fotens vänstra spår (se till att mittmarkeringen fortfarande är i linje med nål och sömmar).

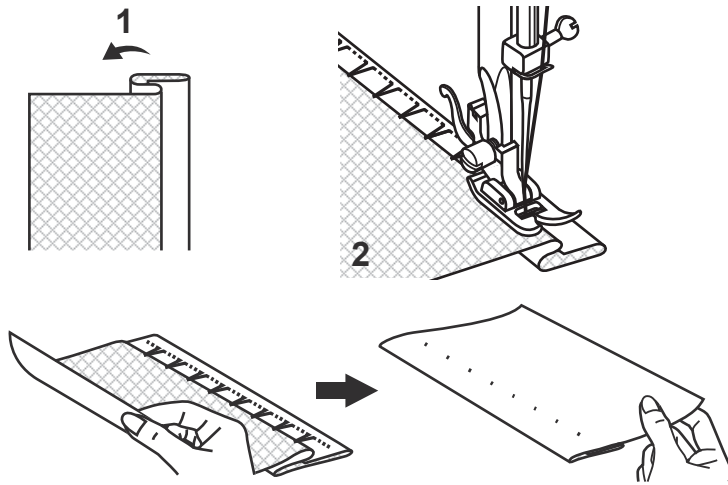
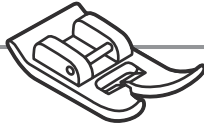


Stäng blixtlåset. Skjut blixtlåsfoten till vänster så att nålen är i den yttre skåran. Nåla ihop sömmen under blixtlåsöppningen. Vik undan blixtlåsets slut och sänk för hand nålen något ovanför och till vänster om den sista sömmen.

Sy sömmen ca 2 tum (ca 5 cm) såsom anvisas. Dra genom tråden till den ena sidan och fäst. Byt till vanlig pressarfot och sy klart sömmen.

Vid blixtlåsets slut syr du ca 1 tum (ca 2,5 cm) av varje blixtlåsband till sömsmån endast.

Blindsöm



Söm	Stygnbredd	Stygnlängd
	3~5	1~2

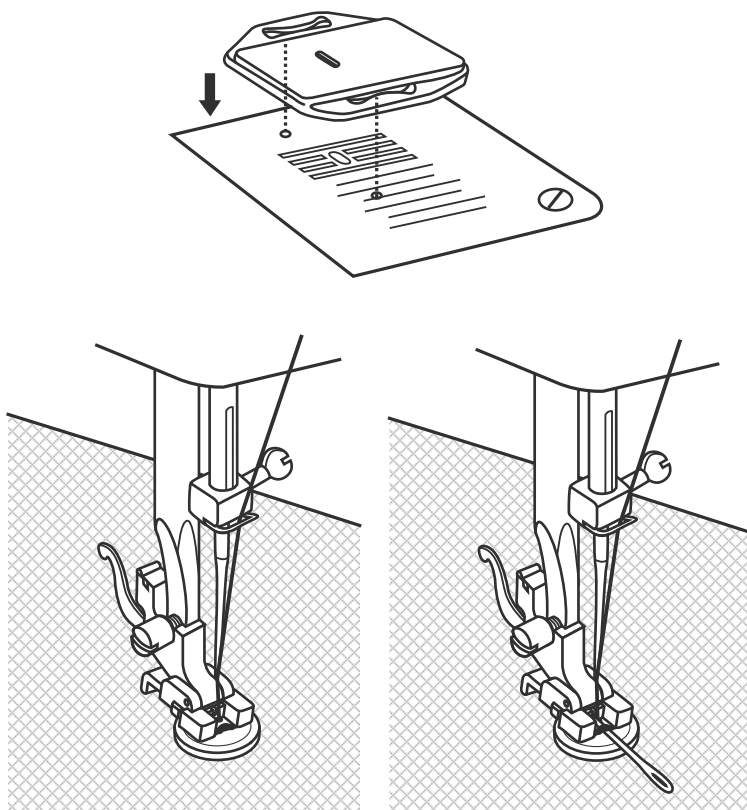
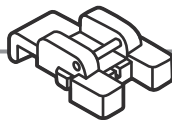
Till fållar, gardiner, byxor, kjolar, mm.

Blindsöm på vävda material.

1. Vik tyget som bilden visar med avigsidan upp.
2. Placera tyget under pressarfoten. Vrid fram handhjulet tills nålen befinner sig längst till vänster. Den ska precis sticka igenom tyget vid vikningen. Om den inte gör det måste stygnbredden justeras.

Sy sakta och för materialet långsamt framåt så att dess läge längs styrskenan inge förändras!

Knappsyningsfot



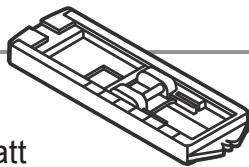
Söm	Stygnbredd	Stygnlängd
	0~5	0

Sätt fast broderi- och stoppningsplattan (p).

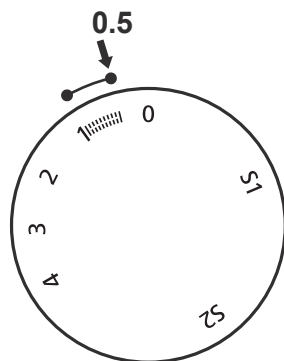
Placera arbetet under knappsyningsfoten. Placera sedan knappen på läget som markerats, sänk ned knappsyningsfoten, ställ in stygnbredden på "0" och sy några stygn. Justera stygnbredden efter knappen (oftast mellan 3-4). Kontrollera med hjälp av handhjulet (21) att nålen går ned i hålen utan problem och sy i knappen. Justera stygnbredden till "0" och sy några stygn för att fästa.

Om man vill ha hals på knappen, lägger man en kraftig nål eller tändsticka mellan knappens hål och syr. Vid knappar som har 4 hål, syr man först de närmaste hålen och sedan drar man arbetet framåt och syr de sista hålen.

Knapphålsfot



Stygnlängdsratt



Söm	Stygnbredd	Stygnlängd
	5	0.5~1

Förberedelser:

Ta bort pressarfoten och sätt i knapphålsfoten (e).

Ställ in stygnlängden mellan "0.5" och "1".

Stygntätheten beror på tygets tjocklek.

Obs! Sy alltid ett prov när Du ska göra ett knapphål.

Hur du förbereder tyget:

Mät diametern på knappen och lägg till 3 mm för träsarna. Om knappen är väldigt tjock, lägg till mer till diametermättet. Markera knapphållets position och längd på tyget. Hög nålen till sitt högsta läge.

Placera tyget så att nålen går ner i den del av markeringen som är längst bort från Dig.

Dra knapphålsfoten (e) mot Dig så långt det går.

A. Vrid sömvalsratten (6) till "1". Sy med måttlig hastighet tills du når slutet på markeringen. Hög nålen till sitt högsta läge.

B. Vrid sömvalsratten (6) till "4" och sy 5-6 tränsstygn. Hög nålen till sitt högsta läge.

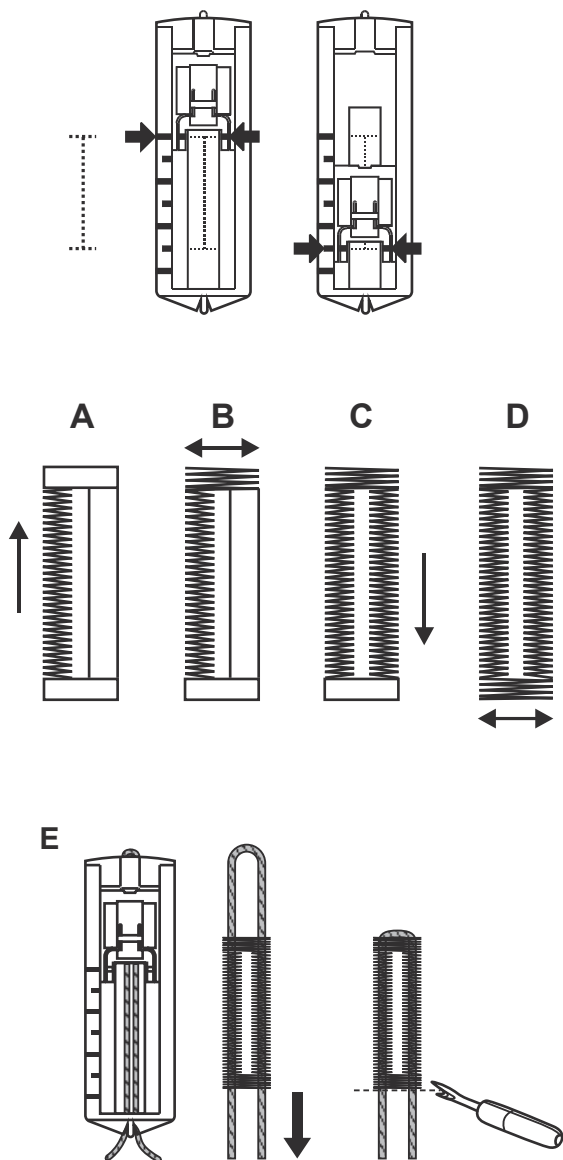
C. Vrid sömvalsratten (6) till "1" och sy höger sida av knapphållet fram till den del av markeringen som är längst bort från dig. Hög nålen till sitt högsta läge.

D. Vrid sömvalsratten (6) till "4" och sy tränsstygnen. Hög nålen till sitt högsta läge.

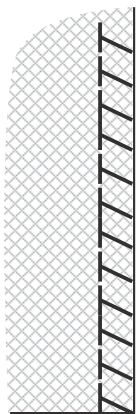
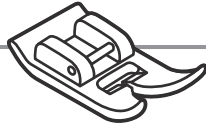
Lyft upp pressarfoten. Ta bort tyget från pressarfoten och skär av trådarna. Dra övertråden till tygets avigsida och knyt ihop över- och undertrådarna. Sprätta upp knapphållet i mitten men se upp så att du inte skadar sömmarna på sidorna.

Obs:

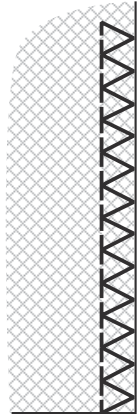
- Minska övertrådspänningen (3) något för bättre resultat.
- Du måste använda stabiliseringsmaterial, som garn eller filt, för tunna, stretchiga eller stickade tyger. Sicksacksömmen måste sy över garnet (E).
- Använd nål 9-11 (65-75) för följande tyger:
Tunna tyger: tunn bomull, voile, sars, siden, muslin, nylonblandningar, stickat bomullstyg, jerseytyg, kräpp, vävd polyester, skjort- och blustyger.



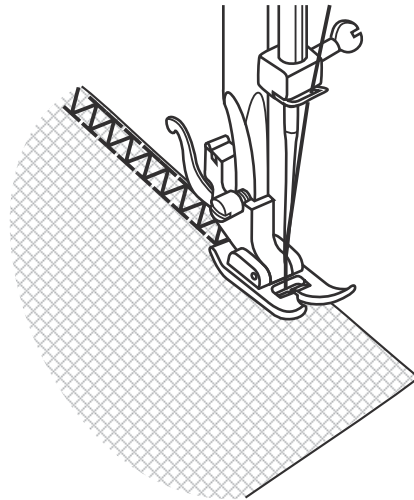
Overlocksömmar



A



B



C

Söm	Stygnbredd	Stygnlängd
TTT	3~5	S1, S2

OBS!

Använd nya nålar eller nålar till trikåtyger (ball point, stretch).

Ihopsömnad, överkastning och synliga fållar.

Elastisk overlock (A)

Till trikå, jersey, halsavslutningar, kanter.

Standardoverlock (B)

Till trikå, jersey, halsavslutningar, kander.

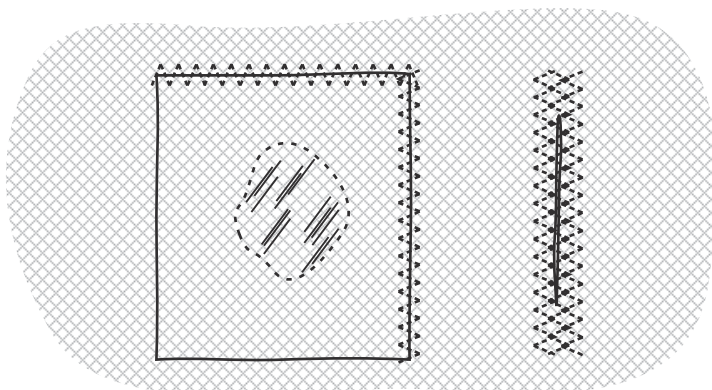
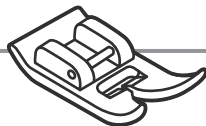
Dubbel overlock (C)

Till trikå, handstickat, ihopsömnad.

Alla overlocksömmar är mer eller mindre elastiska och passar till ihopsömnad och till markerade fållar och sömmar.

Vid sömnaden ska nålen gå ner precis till höger om ytterkanten.

Trestegssicksack



1



2

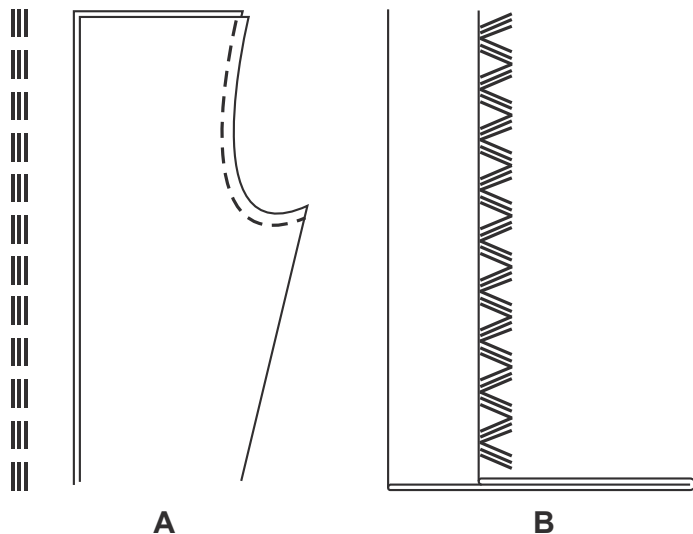
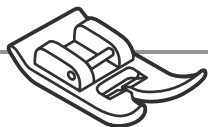
Söm	Stygnbredd	Stygnlängd
ZZZ	3~5	1~2

Används till att sicksacka tunna och glesa tyger, sy på resårer, sy på spets, sy tränisar och till lagning.

1. Nåla fast lappen på plagget.
2. Ska man laga eller förstärka en reva, nålas lappen fast på plaggets avigsida och så syr man fram och tillbaka några gånger. Man börjar mitt på revan och syr sedan utåt.

Sy 3 till 5 gånger beroende på tyget och skadan.

Sick-sackstyggn



Söm	Stygnbredd	Stygnlängd
⋮	2.5	S1, S2

Förstärkt raksöm (A)

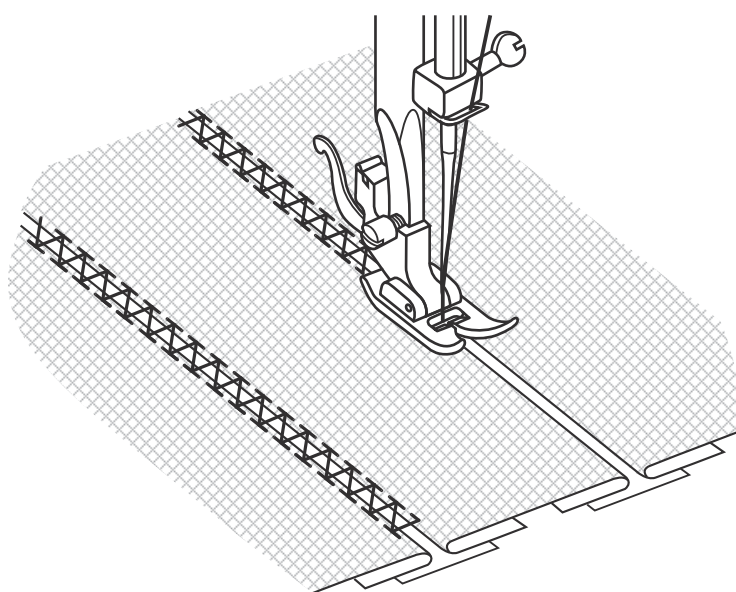
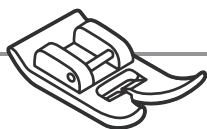
Maskinen syr två stygn framåt och ett steg bakåt. Detta ger en starkare söm.

Söm	Stygnbredd	Stygnlängd
⋈	3~5	S1, S2

Förstärkt sicksacksöm (B)

Kan användas till fållar och dekorsömmar. Används till kraftigare material, denim, manchester, mfl.

Hålsöm



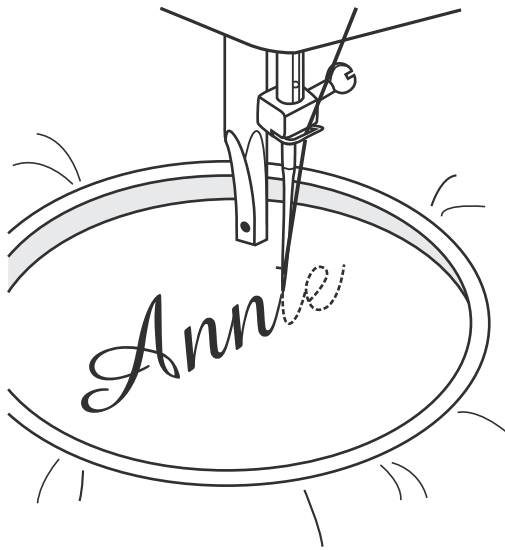
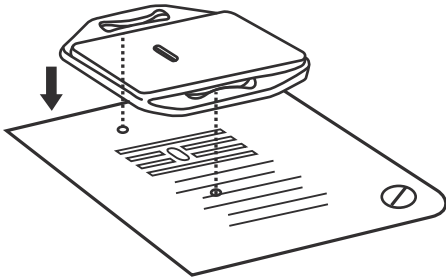
Söm	Stygnbredd	Stygnlängd
⋈	3~5	S1

De här sömmarna används för att sy ihop två vikta kanter med ett litet mellanrum.

1. Vik in sömsmånen på två delar och träckla eller nåla fast kanterna med ett litet mellanrum på en bit mönsterpapper.
2. Dra försiktigt i trådarna när du börjar att sy.
3. Använd gärna en tjockare tråd.
4. Efter sömnaden dras papper och tråckeltråd försiktigt bort. Knyt trådarna på baksidan både i början och i slutet och trä in dem i vikningen.

Sy monogram och brodera med broderiam*

* Broderiamen medföljer inte maskinen.



Söm	Stygnbredd	Stygnlängd
⌘	1~5	0

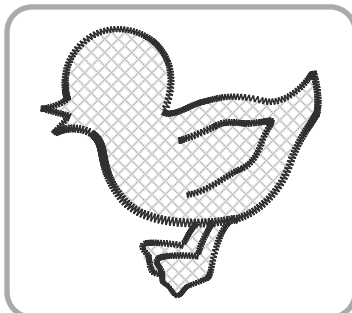
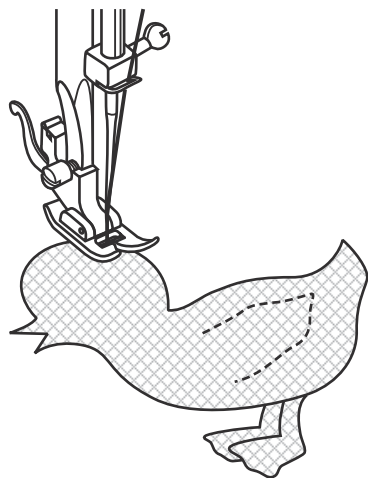
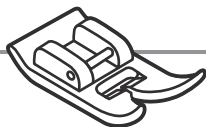
Montera broderi- och stoppningsplatta (o)

1. Ta bort pressarfoten och pressarfotshållaren.
2. Montera broderi- och stoppningsplatta.
3. Sänk pressarfotsstången (18) innan du börjar sy.
4. Justera stygnbredden.

Förbereda för monogramsömnad och brodering*

1. Rita önskade bokstäver eller design på tygets rätsida.
2. Spänn fast tyget så hårt som möjligt i broderiamen.
3. Placera arbetet under nålen och se till att pressarfotsstången (18) befinner sig i lägsta möjliga position.
4. Vrid handhjulet (21) motsols och håll samtidigt i övertråden. Dra upp undertråden genom tyget. Håll i trådarna och sy några fäststygn.
5. Håll broderiamen med tummarna och pekfingrarna.
6. Koordinera syhastigheten med hur Du rör på broderiamen.

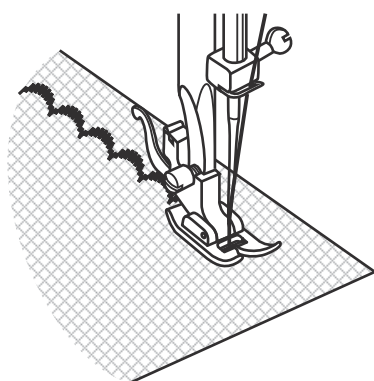
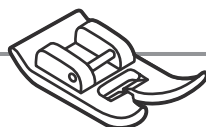
Sy på en applikation



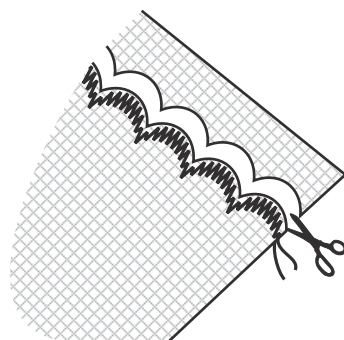
Söm	Stygnbredd	Stygnlängd
⋈	3~5	0.5~1

1. Skär ut applikationen och träckla fast den på tyget.
2. Sy sakta precis över kanten.
3. Klipp bort eventuellt kvarvarande tyg utanför sömmen. Se till att inte klippa av några stygn.
4. Ta bort träckeltråden.
5. Knyt ihop över- och undertråden och fäst in dem mellan tyglagen.

Festonkant



1



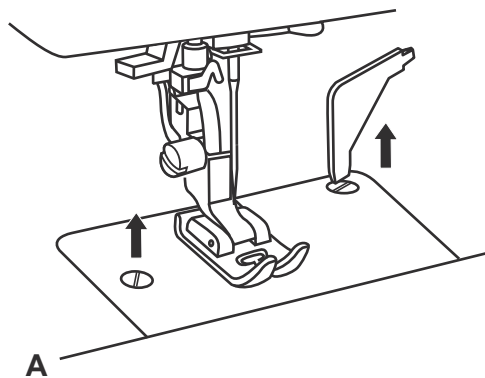
2

Söm	Stygnbredd	Stygnlängd
}	3~5	1~2

Den här maskinen syr automatiskt en festonkant som kan användas som dekorativ bård.

1. Sy på fällinjen.
2. Klipp av tyget tätt intill sömmen. Se till att Du inte klipper av sytråden.

Underhåll av



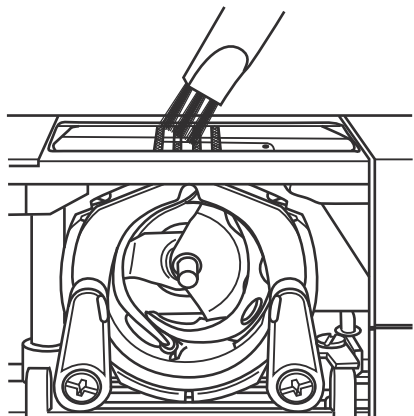
A

Viktigt:

Stäng av maskinen och dra ur väggkontakten. Maskinen måste vara avstängd och frånkopplat från strömförsörjningen vid rengöring.

Ta bort stygnplåten (A)

Vrid handhjulet (21) tills nålen står i högsta läge. Öppna luckan på framsidan och skruva ur skruvarna i stygnplåten (8) med L-skruvmejseln (k) och lyft bort stygnplåten.



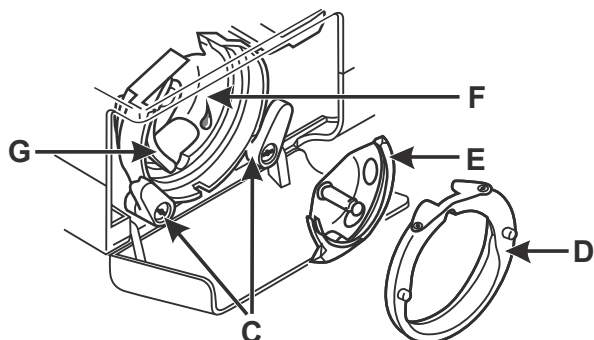
B

Rengöra griparen (B)

Ta bort spolkapseln och borsta rent runt griparen med den medföljande penseln.

Rengöra och smörj kroken (C-G)

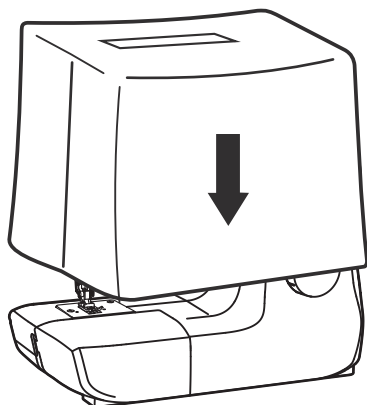
Ta ur spolkapseln. Vrid de två låsarmarna (C) utåt. Ta ur griparringen (D) och griparen (E) och torka av dem med en luddfri trasa. Häll 1-2 droppar symaskinsolja (i) vid punkt (F). Vrid handhjulet så att griparhaken (G) är i sitt vänstra läge. Sätt i kroken (E) och griparringen (D). Vrid låsarmarna inåt. Sätt in spolkapseln och spolen, samt sätt tillbaka stygnplåten.



Viktigt:

Damm och trådbitar måste regelbundet borstas bort.

Förvaring

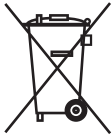


Dra alltid ur elkontakten när symaskinen inte längre ska användas. Använd medföljande dammskyddshölje (s). Förvara symaskinen på en torr plats där barn inte kan komma åt den. Om symaskinen inte ska användas under en längre tid bör den skyddas mot damm, smuts och fukt.

Felsökningstabell

Problem	Anledning	Åtgärd
Övertråden går av	<ol style="list-style-type: none"> 1.Maskinen är felträdd. 2.Trådspänningen är för hög. 3. Tråden är för tjock för nålen. 4. Nålen är fel isatt. 5. Tråden har fastnat runt spoltappen (14). 6. Nålen är skadad. 	<ol style="list-style-type: none"> 1.Trä om maskinen. 2.Sänk trådspänningen. 3.Sätt i en grövre nål. 4.Sätt i nålen med flata sidan bakåt. 5.Ta bort spolen (g), vira upp tråden på trådrullen. 6.Byt nål.
Undertråden går av	<ol style="list-style-type: none"> 1.Spolkapseln är fel isatt. 2.Undertråden är fel trädd. 	<ol style="list-style-type: none"> 1.Ta ur den och sätt i den rätt. Det ska gå lätt att dra i tråden. 2.Kontrollera spole (g) och kapsel.
Hoppstygn	<ol style="list-style-type: none"> 1.Nålen är fel isatt. 2.Nålen är skadad. 3.Fel typ av nål har använts. 4.Pressarfoten sitter fel. 	<ol style="list-style-type: none"> 1.Sätt i nålen med flata sidan bakåt. 2.Byt nål. 3.Byt till rätt nåltyp. 4.Kontrollera och sätt fast den rätt.
Nålen går av	<ol style="list-style-type: none"> 1.Nålen är skadad. 2.Nålen är fel isatt. 3.Nålen passar inte materialet. 4.Fel pressarfot är påsatt. 	<ol style="list-style-type: none"> 1.Byt nål. 2.Sätt i nålen med flata sidan bakåt. 3.Sätt i rätt nål. 4.Välj rätt pressarfot.
Fula stygn	<ol style="list-style-type: none"> 1.Maskinen är fel trädd. 2.Undertråden är fel trädd. 3.Nål/tråd/tyg valet är fel. 4.Trådspänningen är fel. 	<ol style="list-style-type: none"> 1.Trä om maskinen. 2.Trä om undertråden. 3.Nål och tråd måste passa tyget. 4.Ändra trådspänningen.
Sömnen rynkas och bubblar	<ol style="list-style-type: none"> 1.Nålen är för tjock för materialet. 2.Fel stygnlängd är inställd. 3.Tygveck. 	<ol style="list-style-type: none"> 1.Välj en tunnare nål. 2.Ändra stygnlängden. 3.Använd ett underlag för tunna och stretchiga tyger.
Ojämna stygn, ojämn matning	<ol style="list-style-type: none"> 1.Dålig kvalitet på tråden. 2.Spolkapseln är fel isatt. 3.Arbetet har dragits. 	<ol style="list-style-type: none"> 1.Använd tråd av bra kvalitet. 2.Sätt i spolkapseln rätt. 3.Styr arbetet, dra inte.
Maskinen låter högt	<ol style="list-style-type: none"> 1.Maskinen behöver smörjas. 2.Damm eller trådrester ligger i griparen eller nålstången. 3.Dålig olja har använts. 4.Nålen är skadad. 	<ol style="list-style-type: none"> 1.Smörj maskinen enligt instruktionerna. 2.Gör rent runt matare och gripare. 3.Använd bara bra symaskinsolja. 4.Byt nål.
Maskinen krånglar	Tråd har fastnat i griparen.	Ta bort övertråden och spolkapseln, vrid handhjulet framåt och bakåt och ta bort trådtrasslet. Olja sedan maskinen.

Avfallshantering



- Kassera en maskin med en farlig defekt omedelbart och se till att den inte kan användas längre.
- Apparaten får absolut inte kastas bland de vanliga hushållssoporna.
- Denna produkt uppfyller kraven i 2012/19/EU.
- Lämna in apparaten för kassering till ett företag som har tillstånd att ta hand om den här typen av uttjänta apparater eller till rätt miljöstation på den kommunala avfallsanläggningen.
- Följ gällande föreskrifter. Kontakta den lokala avfallsanläggningen om du har några frågor.
- Kassera allt förpackningsmaterial på ett miljövänligt sätt.

Spara originalförpackningen! Dels kan den vara bra att ha för att förvara maskinen i men framför allt behövs den om du måste skicka in den till reparation. De flesta skador uppstår faktiskt under transporten.

Garanti

På denna maskin lämnar vi 3 års garanti från inköpsdatumet. Maskinen har kontrollerats noggrant före leverans. Spara kvittot – det är en värdehandling. Vid garantianspråk ber vi Dig kontakta Ditt serviceställe per telefon. Endast då kan kostnadsfri inlämning av produkten kan garanteras.

Garantin omfattar endast material- och fabrikationsfel, dock ej förbrukningsdelar eller skador på bräckliga delar, t.ex. Strömbrytare. Produkten är avsedd endast för privat och ej för kommersiellt bruk. Vid missbruk eller felaktig behandling, användning av våld och vid ingrepp som inte har gjorts av vårt auktoriserade serviceställe gäller inte garantin. Dina lagstadgade rättigheter begränsas inte av denna garanti.

Service nummer

Denna instruktionsbok kan inte täcka in alla tänkbara användningsområden.

För mer information eller vid problem som inte, eller endast till viss del, behandlas i denna instruktionsbok, ber vi Dig att ringa **00800 555 00 666 (gratis)**

Spara denna instruktionsbok och låt den följa med maskinen.

Serviceadress:

CROWN Service Center

sewingguide-service-se@teknihall.com

teknihall Elektronik GmbH

Breitefeld 15

DE-64839 Münster

TYSKLAND

IAN315501

Tillverkare

Var god observera att följande adress inte är någon serviceadress. Kontakta först den ovan nämnda serviceplatsen.

Crown Technics GmbH

Turmstraße 4

D-78467 Konstanz

TYSKLAND

FI **Palvelunumero asiakaspalautteita varten:**
00800 555 00 666 (ilmainen)

SE **Servicenummer vid reklamationer:**
00800 555 00 666 (gratis)

Tietojen viimeisin päivitys:
Informationsstatus:
12/2018 · Ident.-No.:122018

021K7U0801(FI.SE)

www.sewingguide.de

IAN 315501

3 